

# Dogfen ir Cyhoedd



CYNGOR SIR  
YNYS MÔN  
ISLE OF ANGLESEY  
COUNTY COUNCIL

Mr Dylan J. Williams  
Prif Weithredwr – Chief Executive  
CYNGOR SIR YNYS MÔN  
ISLE OF ANGLESEY COUNTY COUNCIL  
Swyddfeydd y Cyngor - Council Offices  
LLANGFNI  
Ynys Môn - Anglesey  
LL77 7TW

Ffôn / tel (01248) 752500  
Ffacs / fax (01248) 750839

<b>RHYBUDD O GYFARFOD</b>	<b>NOTICE OF MEETING</b>
<b>PWYLLGOR SGRIWTINI CORFFORAETHOL</b>	<b>CORPORATE SCRUTINY COMMITTEE</b>
<b>DYDD MERCHER, 15 IONAWR 2025 am 1:30 y. p.</b>	<b>WEDNESDAY 15 JANUARY 2025 at 1:30 p.m.</b>
<b>YSTAFELL BWYLLGOR, SWYDDFEYDD Y CYNGOR AC YN RHITHIOL DRWY ZOOM</b>	<b>COMMITTEE ROOM, COUNCIL OFFICES AND VIRTUALLY VIA ZOOM</b>
<b>Swyddog Pwyllgor</b>	<b>Ann Holmes 01248 752518 Committee Officer</b>

## **AELODAU / MEMBERS**

Cynghorwyr / Councillors:-

### **PLAID CYMRU / THE PARTY OF WALES**

Geraint Bebb, John Ifan Jones, Jackie Lewis, Llio A. Owen, Alwen Watkin, Sonia Williams  
(*Is-Gadeirydd/Vice-Chair*), Arfon Wyn

### **Y GRWP ANNIBYNNOL / THE INDEPENDENT GROUP**

Ieuan Williams

### **LLAFUR CYMRU/ WELSH LABOUR**

Keith Roberts

### **ANNIBYNNWYR MÔN / ANGLESEY INDEPENDENTS**

Douglas M. Fowlie (*Cadeirydd/Chair*), Aled Morris Jones (Democratiaid Rhyddfrydol Cymru/Welsh Liberal Democrats), R. Llewelyn Jones

### **AELODAU CYFETHOLEDIG (Gyda hawl pleidleisio ar faterion Addysg) / CO-OPTED MEMBERS (With voting rights when dealing with Educational matters)**

John Tierney (Yr Eglwys Gatholig / The Catholic Church)  
Wenda Owen (Yr Eglwys yng Nghymru / The Church in Wales)  
Gillian Thompson (Rhiant Llywodraethwr – Sector Ysgolion Cynradd/Parent Governor – Primary Schools Sector)  
Gwag/Vacant (Rhiant Llywodraethwr – Sector Ysgolion Uwchradd ac ADY/Parent Governor- Secondary Schools Sector and ALN)

*Nodwch os gwelwch yn dda fod cyfarfodydd y Pwyllgor yn cael eu ffrydio ar gyfer eu darlledu'n fyw a'u darlledu ar wefan y Cyngor. Mae'r Awdurdod yn Rheolydd Data dan y Ddeddf Diogelu Data a bydd data a gesglir yn ystod y ffrydio byw hwn yn cael ei gadw'n unol â pholisi cyhoeddus yr Awdurdod.*

## R H A G L E N

### 1 **DATGANIAD O DDIDDORDEB**

Derbyn unrhyw ddatganiad o ddiddordeb gan unrhyw Aelod neu Swyddog parthed unrhyw eitem o fusnes.

### 2 **COFNODION Y CYFARFOD BLAENOROL** (Tudalennau 1 - 12)

Cyflwyno cofnodion cyfarfod blaenorol y Pwyllgor Sgrwtini Corfforaethol a gynhaliwyd ar 19 Tachwedd 2024.

### 3 **ADRODDIAD HUNAN-ASESIAD 2023/24 - DIWEDDARIAD AR GYNNYDD YN ERBYN Y CAMAU GWELLA A NODWYD** (Tudalennau 13 - 22)

Cyflwyno adroddiad y Pennaeth Proffesiwn (AD) a Thrawsnewid.

### 4 **ADRODDIAD BLYNYDDOL 2023/24 GWASANAETH CYNLLUNIO RHAG ARGYFWNG RHANBARTHOL CYNGHORAU GOGLEDD CYMRU** (Tudalennau 23 - 44)

Cyflwyno adroddiad blynyddol 2023/24 y GCAR - CGC.

### 5 **BLAEN RAGLEN WAITH** (Tudalennau 45 - 52)

Cyflwyno adroddiad y Rheolwr Sgrwtini.

## PWYLLGOR SGRIWTINI CORFFORAETHOL

### Cofnodion y cyfarfod a gynhaliwyd ar 19 Tachwedd 2024 yn yr Ystafell Bwyllgor ac ar Zoom

**PRESENNOL:** Cyngorydd Douglas Fowlie (Cadeirydd)  
Cyngorydd Sonia Williams (Is-gadeirydd)

Cyngorwyr Geraint Bebb, Aled M. Jones, R. Llewelyn Jones, Jackie Lewis, Llio A. Owen, Keith Roberts, Ieuan Williams, Sonia Williams, Alwen Watkin, Arfon Wyn.

#### Aelodau Portffolio

Cyngorwyr Robin Williams (Dirprwy Arweinydd ac Aelod Portffolio Cyllid a Thai), Neville Evans (Aelod Portffolio Hamdden, Twristiaeth a Morwrol), Dyfed Wyn Jones (Aelod Portffolio Plant, Pobl Ifanc a Theuluoedd), Carwyn Jones (Aelod Portffolio Busnes Corfforaethol a Phrofiad y Cwsmer), Dafydd Roberts (Aelod Portffolio Addysg a'r Gymraeg), Nicola Roberts (Aelod Portffolio Cynllunio, Gwarchod y Cyhoedd a Newid Hinsawdd), Dafydd Rhys Thomas (Aelod Portffolio Prifffyrdd, Gwastraff ac Eiddo).

**WRTH LAW:** Prif Weithredwr  
Cyfarwyddwr Swyddogaeth (Adnoddau) / Swyddog Adran 151  
Cyfarwyddwr Swyddogaeth (Busnes y Cyngor) / Swyddog Monitro (ar gyfer eitem 3)  
Cyfarwyddwr Gwasanaethau Cymdeithasol  
Cyfarwyddwr Addysg  
Pennaeth Rheoleiddio a Datblygu Economaidd  
Pennaeth Gwasanaethau Tai  
Pennaeth Democratiaeth (DS)  
Pennaeth Proffesiwn (AD) a Thrawsnewid (CE)  
Rheolwr Rhaglen, Cynllunio a Pherfformiad Corfforaethol (GP) (MH)  
Rheolwr Sgriwtini (AGD)  
Swyddog Pwyllgorau (ATH)  
Swyddog Gweddarlledu (FT)

**YMDDIHEURIADAU:** Cyngorwyr John Ifan Jones, Gary Pritchard (Arweinydd ac Aelod Portffolio Datblygu Economaidd), Mr John Tierney, Wendy Owen, Gillian Thompson (Aelodau Cyfetholedig), Mr Rhys H. Hughes (Dirprwy Brif Weithredwr), Mr Arwel Owen (Pennaeth Gwasanaethau Oedolion).

**HEFYD YN BRESENNOL:** Rheolwr Hamdden (OJ), Rheolwr Gwasanaeth Tai (Strategaeth, Comisiynu a Pholisi) (ELI), Swyddog Strategaeth Tai (LD), Rheolwr Rhaglen Corfforaethol (ATR), Uwch Swyddog Caffael Corfforaethol (CF)

## 1 DATGAN BUDDIANT

Ni dderbyniwyd yr un datganiad o fuddiant.

## 2 COFNODION Y CYFARFOD BLAENOROL

Cyflwynwyd cofnodion y cyfarfod blaenorol o'r Pwyllgor Sgriwtini Corfforaethol a gynhaliwyd ar 16 Hydref, 2024. Cadarnhawyd eu bod yn gywir a nodwyd hynt y camau gweithredu a gytunwyd.

## 3 MONITRO PERFFORMIAD: CERDYN SGORIO CH2 2024/25

Cyflwynodd y Cyngorydd Carwyn Jones, Aelod Portffolio Busnes Corfforaethol a Phrofiad y Cwsmer adroddiad y Pennaeth Proffesiwn (AD) a Thrawsnewid a oedd yn cynnwys y Cerdyn Sgorio Corfforaethol a oedd yn nodi perfformiad y Cyngor yn erbyn yr amcanion strategol yng Nghynllun y Cyngor ar ddiwedd ail chwarter blwyddyn ariannol 2024/25.

Rhoddodd y Cyngorydd Carwyn Jones drosolwg o'r cerdyn sgorio a thynnodd sylw at yr wybodaeth chwarterol ynglŷn â thueddiadau sydd bellach wedi'i chynnwys ar y cerdyn sgorio a pherfformiad y Cyngor mewn cymhariaeth â Ch2 2023/24. Tra bo mwyafrif y dangosyddion (85%) sydd â thargedau sy'n cael eu monitro wedi perfformio'n dda yn ystod y chwarter (naill ai'n Wyrdd neu'n Felyn), mae chwe dangosydd yn ymwneud ag Addysg, Tai, Economi, Newid Hinsawdd ac Iechyd y Cyngor Cyfan (canran y ceisiadau Rhyddid Gwybodaeth a dderbyniodd ymateb o fewn y cyfnod amser) yn tanberfformio. Ceir dadansoddiad manwl o'r dangosyddion hyn yn yr adroddiad ynghyd â'r mesurau lliniaru. Mae'r Tîm Arweinyddiaeth yn cadw llygaid ar y dangosyddion hyn ac yn ymchwilio iddynt i sicrhau gwelliannau i'r dyfodol. Cyfeiriodd y Cyngorydd Carwyn Jones at enghreifftiau o arfer dda yn ystod y chwarter mewn meysydd yn gysylltiedig â chymorth busnes, gofal cymdeithasol a Llesiant, presenoldeb mewn ysgolion, ceisiadau cynllunio sy'n cael eu penderfynu ar amser, dod â thai gwag yn ôl i ddefnydd a thrydaneiddio fflyd cerbydau'r Cyngor.

Wrth graffu ar y cerdyn storio, fe wnaeth aelodau'r Pwyllgor drafod y materion a ganlyn -

- Y rhesymau dros y gostyngiad o 9% mewn perfformiad o'i gymharu â Chwarter 1.
- Gan fod gan chwe dangosydd statws CAMG o Goch neu Ambr yn erbyn eu targedau ar hyn o bryd, gofynnwyd pa sicrwydd y gellir ei roi y bydd yr Awdurdod yn gweld gwelliant cynaliadwy mewn perfformiad erbyn diwedd blwyddyn ariannol 2024/25.
- Y risg o gosb gan Lywodraeth Cymru os na fydd y Cyngor yn cwrdd â'r targedau ailgylchu.
- I ba raddau mae'r sefyllfa ariannol ar ddiwedd yr ail chwarter (gorwariant amcanol ar ddiwedd y flwyddyn) yn creu risg i'r Cyngor yn 2025/26.
- Gofynnwyd am eglurder ynglŷn â dangosyddion Gofal Cymdeithasol a Llesiant rhif (07) ac (08), sy'n ymwneud â phlant a gafodd eu hailgofrestru ar y Gofrestr Amddiffyn Plant o fewn 12 mis ar ôl cael eu tynnu oddi ar y gofrestr a chanran y cyfeiriadau plant sy'n cael eu hailgyfeirio o fewn 12 mis. *Cafwyd cais i gynnwys niferoedd yn ogystal â chanrannau i roi mwy o gyd-destun a gwell dealltwriaeth.*
- Mewn perthynas â'r gostyngiad mewn perfformiad yn ystod chwarter 2 yn gysylltiedig â'r amser a gymerir i baratoi eiddo ar gyfer eu gosod (Dangosydd Tai rhif 03) gofynnwyd a oedd cynllun gweithredu ar gael yn dilyn yr adolygiad sgriwtini i berfformiad y dangosydd hwn.
- I ba raddau mae capasiti a recriwtio yn rhwystro gwelliannau a sut y gellir hyrwyddo'r rhain i helpu'r Cyngor gwrdd â'i anghenion busnes.

- Y trefniadau ar gyfer monitro nifer y plant sydd wedi cael eu gwahardd o'r ysgol yn barhaol neu dros dro a'r gefnogaeth sydd ar gael iddynt.
- Y gostyngiad yng nghanran yr ymatebion Cymraeg i ymgynghoriadau swyddogol.
- Nifer y busnesau sy'n derbyn cymorth fel rhan o'r rhaglen ARFOR.

Fe wnaeth y swyddogion ymateb i'r materion a godwyd uchod â'r cyngor a'r cyfarwyddyd a ganlyn -

- Mae'r gostyngiad mewn perfformiad oherwydd bod chwe dangosydd wedi tanberfformio yn ystod chwarter 2 o gymharu â 2 ddangosydd yn chwarter 1. Mae'r adroddiad yn nodi'r cyd-destun, amgylchiadau a'r rhesymau dros fethu'r targedau hyn a'r camau arfaethedig i sicrhau gwelliant yn ystod y chwarter nesaf a thu hwnt.

Rhoddodd y Prif Weithredwr sicrwydd i'r Pwyllgor bod y broses o osod targedau yn un drwyadl a bod y targedau sy'n cael eu gosod yn ystyriol a heriol ac wedi'u llunio i sicrhau cynnydd dros amser. Mae'r Cyfarwyddwyr a'r rheolwyr gwasanaeth wedi adolygu'r dangosyddion i wneud yn siŵr eu bod yn berthnasol ac addas a'u bod yn ddigon heriol i ysgogi staff a gwasanaethau i herio'u hunain ac anelu i wella perfformiad. Mae'r cerdyn sgorio'n adlewyrchu'r sefyllfa ar ddiwedd yr ail chwarter.

- Yn gysylltiedig â dau o'r chwe dangosydd sy'n tanberfformio - dangosydd Newid Hinsawdd rhif (02), canran y gwastraff domestig sy'n cael ei aildefnyddio, ailgylchu neu gompostio, a dangosydd lechyd y Cyngor Cyfan rhif (12), canran y ceisiadau Rhyddid Gwybodaeth sy'n cael ymateb o fewn y cyfnod amser - rhagwelir y bydd yn cymryd tan ddiwedd y flwyddyn ariannol i'r dangosyddion yma sgorio'n Wyrdd. Mae tîm ymyrraeth ar ochr y ffordd wedi cael ei sefydlu i leihau gwastraff yn gyffredinol a chynyddu cyfraddau ailgylchu drwy weithio â chymunedau i addysgu trigolion a bydd bwrdd rhaglen yn ystyried a oes angen rhoi mesurau lliniaru pellach yn eu lle. Mewn perthynas â cheisiadau rhyddid gwybodaeth, er bod y Cyngor wedi ymrwymo i wella'r cyfraddau ymateb mae'r arbedion ariannol y bu'n rhaid eu gwneud a llai o gapasiti o fewn y gwasanaeth yn golygu bod y targed o 90% yn dal i fod yn anodd i'w gyflawni.
- Mae'r Cyngor yn annhebygol o gyrraedd y targed a osodwyd gan Lywodraeth Cymru i ailgylchu 70% o wastraff erbyn 2025. Fe wnaeth y Rheolwr Cynllunio, Rhaglen a Pherfformiad Corfforaethol gynghori'r Pwyllgor ei fod ar ddeall bod Llywodraeth Cymru yn bwriadu gweithio â chynghorau sy'n methu'r targed yn hytrach na'u cosbi, cyn belled eu bod yn gallu dangos bod ganddynt gynllun penodol er mwyn cyrraedd y targed.
- Bydd unrhyw orwariant yn y gyllideb refeniw ar gyfer 2024/25 yn effeithio ar sefyllfa ariannol y Cyngor yn 2025/26. Fe wnaeth y Cyfarwyddwr Swyddogaeth (Adnoddau) / Swyddog 151 gynghori'r Pwyllgor bod y Cyngor wedi bod yn defnyddio ei gronfeydd wrth gefn i gydbwyso'r gyllideb yn y tymor byr. Byddai'n rhaid i unrhyw orwariant ar ddiwedd y flwyddyn bresennol gael ei ariannu o gronfeydd wrth gefn y Cyngor a bydd hyn yn cyfyngu ei allu i ddefnyddio cronfeydd wrth gefn i gwrdd ag unrhyw ddiffyg yn 2025/26. Hefyd, bydd rhaid i unrhyw orwariant gan wasanaethau yn ystod 2024/25 o ganlyniad i gynnydd yn y galw gael ei adlewyrchu yng nghyllidebau'r gwasanaethau hynny ar gyfer 2025/26 drwy ddyrannu mwy o gyllid iddynt. Er bod sefyllfa ariannol y Cyngor yn fwy cadarn na sawl cyngor arall, nid yw heb risg ac fe all newid mewn amgylchiadau a/neu amodau dros fisoedd y gaeaf arwain at gostau ychwanegol i'r Cyngor.
- Mae dangosydd Gofal Cymdeithasol a Llesiant rhif (08) yn cyfeirio at deuluoedd sydd wedi cael eu hatgyfeirio at y Gwasanaethau Cymdeithasol ac sydd wedi cael ei hail-gyfeirio am gymorth ychwanegol neu wahanol wedi i'r ymyrraeth wreiddiol ddod i ben. Cafwyd cadarnhad gan y Cyfarwyddwr Gwasanaethau Cymdeithasol nad yw dangosydd rhif (08) yn gysylltiedig â'r Gofrestr Amddiffyn Plant.

- Nod y Gwasanaeth Tai yw ymateb i'r adolygiad sgrwtini ar berfformiad yn gysylltiedig â'r amser a gymerir i ailosod unedau llety y mae modd eu gosod (ac eithrio eiddo anodd eu gosod) erbyn diwedd y flwyddyn galendr ac adrodd yn ôl yn y cyfarfod nesaf. Eglurodd y Pennaeth Gwasanaethau Tai bod rheoliadau'r Safon Ansawdd Tai Cymru newydd wedi dod i rym ym mis Tachwedd 2023 a bod y gwasanaeth wedi cymryd y cyfle i uwchraddio ei eiddo ar yr adeg honno ond ei fod wedi cael trafferth dod o hyd i gontractwyr i wneud y gwaith, yn enwedig peintwyr, a bod hynny wedi arwain at oedi a bod yn nifer y dyddiau a gymerir i weddnewid yr eiddo wedi cynyddu o ganlyniad. Cadarnhaodd y Pennaeth Gwasanaethau Tai y bydd y trefniadau fframwaith contractau newydd yn helpu i fynd i'r afael â'r ôl-groniad a gwella perfformiad yn gysylltiedig â'r dangosydd hwn erbyn chwarter pedwar 2024/25.

Fe wnaeth un aelod o'r pwyllgor awgrymu y dylid ymgorffori'r gwaith o dracio cynnydd y Cyngor o ran gweithredu rheolau SATC 2023 fel atodiad i'r cerdyn sgorio yn enwedig gan mai'r Cyngor hwn oedd yr ail yng Nghymru i gyflawni'r safon wreiddiol. Cyngorodd y Prif Weithredwr bod yn rhaid ystyried y lle mwyaf addas oddi mewn i drefniadau llywodraethu'r Cyngor i adrodd ar berfformiad yn erbyn SATC 2023 o gofio ei fod yn rhaglen ar gyfer y tymor hir ac o gofio hefyd am y pwysau ar y rhaglen waith sgrwtini.

- Mae recriwtio'n parhau i fod yn heriol. Er bod y Cyngor wedi buddsoddi mewn system newydd i hwyluso'r broses ymgeisio a mabwysiadu mentrau i sicrhau cydbwysedd bywyd a gwaith megis trefniadau gweithio'n hyblyg a hybrid, mae'n bosib bod ymrwymiad y Cyngor i ddwyieithrwydd yn ogystal â chyflogau yn cyfyngu ar nifer yr ymgeiswyr posib. Mae'r Cyngor hefyd wedi canolbwyntio ar gynllunio'r gweithlu ac ar strategaethau i wneud y Cyngor yn fwy deniadol i ddarparu weithwyr. Mae'r cyfyngiadau ariannol yn golygu bod yn rhaid ystyried lleihau ac ailstrwythuro'r gweithlu mewn rhai meysydd, sy'n heriol iawn mewn rhaid gwasanaethau statudol lle mae'r galw'n cynyddu. Fodd bynnag, mae Uwch Arweinwyr yn adolygu'r mater yn barhaus ac yn sicrhau bod rheolwyr yn dilyn dull rhagweithiol wrth lenwi swyddi a sicrhau hefyd bod y dalent iawn yn y rolau cywir. Tra bo'r heriau'n amrywio o un gwasanaeth i'r llall, mae recriwtio a chadw staff wedi cael ei nodi fel risg strategol ar y gofrestr risgiau strategol.
- Mae nifer y plant sy'n cael eu gwahardd o'r ysgol yn cael ei fonitro'n wythnosol ac yn cael eu trafod â'r ysgolion a swyddogion addysg. Er bod cynnydd cyffredinol wedi bod yn nifer y gwaharddiadau dros dro a pharhaol, mae'r data ar gyfer Ynys Môn yn dangos gostyngiad mewn niferoedd eleni o'i gymharu â'r flwyddyn flaenorol. Mae materion yn ymwneud â chynhwysiant ac ymddygiad yn dal i fod yn heriol ac mae hyn yn flaenoriaeth i'r gwasanaeth a fydd yn adrodd ar y data perthnasol i'r Panel Sgrwtini Corfforaethol a'r Pwyllgor Sgrwtini Partneriaeth ac Adfywio. Cadarnhaodd y Cyfarwyddwr Addysg, Sgiliau a Phobl Ifanc bod mwyafrif y gwaharddiadau yn rhai dros dro ac yn yr achosion hynny mae'r ysgol yn darparu gwaith i'r disgyblion hynny am gyfnod y gwaharddiad. Yn achos gwaharddiadau parhaol lle mae'r disgybl wedi cael ei wahardd mwy na dwywaith o ysgolion, bydd angen cwricwlwm/cymhwyster amgen a gwneir trefniadau i'r perwyl yna gan ystyried anghenion yr unigolyn.
- Mae modd i'r rhai sy'n ymateb i ymgynghoriadau'r Cyngor wneud hynny yn eu hiaith ddewisol naill ai yn y Gymraeg neu'r Saesneg ac mae'n anodd dadansoddi'r rhesymau dros ddewis iaith yr unigolyn. Mae'n bosib bod y gostyngiad yng nghanran yr ymatebion Cymraeg i ymgynghoriad swyddogol o ganlyniad i amrywiadau yn ystod y chwarter; mae'r Cyngor yn ymdrechu i wneud yn siŵr bod yr iaith mor glir â phosib fel y gall pobl ymateb yn Gymraeg os ydynt yn dymuno gwneud hynny.
- Mae'r rhaglen ARFOR yn dosbarthu grantiau busnes i fusnesau Cymraeg ac mae'r data'n adlewyrchu nifer y grantiau a broseswyd yn ystod y chwarter. *Gofynnwyd am ragor o wybodaeth ynglyn â'r rhaglen ARFOR a'r grantiau a ddyrannwyd.*

**Ar ôl adolygu'r Cerdyn Sgorio ar gyfer Ch2 2024/25 ac ar ôl nodi ymatebion y Swyddogion i'r materion a godwyd penderfynwyd –**

- **Nodi'r adroddiad ar y cerdyn sgorio ar gyfer Ch2 2024 yn cynnwys y meysydd y mae'r Tîm Arweinyddiaeth yn eu harchwilio ac ymchwilio iddynt i reoli a sicrhau gwelliannau pellach i'r dyfodol fel yr amlinellir yn yr adroddiad.**
- **Argymhell yr adroddiad ar y cerdyn sgorio a'r mesurau lliniaru fel y'i hamlinellir i'r Pwyllgor Gwaith.**

**Camau gweithredu ychwanegol –**

- **Bod y swyddogion yn ystyried y lle gorau oddi mewn i drefniadau llywodraethu'r Cyngor i adrodd ar gynnydd y Cyngor o ran gweithredu SATC 2023.**
- **Darparu gwybodaeth ynglyn â niferoedd yn ogystal â chanrannau yn gysylltiedig â dangosyddion Gofal Cymdeithasol a Llesiant rhif (07) ac (08).**
- **Bod y pwyllgor yn cael gwybodaeth am y busnesau sydd wedi derbyn cymorth grant o dan y rhaglen ARFOR.**

#### **4 CYNLLUN STRATEGOL MÔN ACTIF 2024-2029**

Cyflwynodd y Cynghorydd Neville Evans, yr Aelod Portffolio Hamdden, Twristiaeth a Morwrol adroddiad y Pennaeth Rheoleiddio a Datblygu Economaidd a oedd yn cynnwys fersiwn drafft o Gynllun Strategol Môn Actif ar gyfer y cyfnod 2025 i 2029.

Mae Cynllun Strategol Môn Actif yn darparu cyfarwyddyd clir ac yn nodi'r meysydd blaenoriaeth allweddol ar gyfer creu cymunedau iachach dros y pum mlynedd nesaf. Mae'r pum maes blaenoriaeth yn y Cynllun yn gysylltiedig â'r egwyddorion ehangach yng Nghynllun y Cyngor 2023-28 ac maent yn canolbwyntio ar Gyfranogiad, Iechyd a Lles, Datblygu'r Gweithlu, Rheoli Cyfleusterau, Cynaliadwyedd Ariannol a Chydweithio. Ystyriwyd sefyllfa ariannol y Cyngor wrth ddatblygu'r Cynllun yn cynnwys y gostyngiad mewn cyllid craidd a grant ynghyd â'r cynnydd yn y galw am wasanaethau. Mae'r Cynllun yn amlygu pwysigrwydd denu cyllid allanol a'r angen am fuddsoddiad addas ac amserol yng nghanolfannau hamdden y Cyngor. Defnyddiwyd ffynonellau data amrywiol wrth baratoi'r Cynllun. Mae'r data'n darparu tystiolaeth gadarn ynglŷn ag anghenion yr ynys a bydd yr anghenion hynny'n cael eu hasesu yn ystod y bum mlynedd i sicrhau bod y Cyngor yn gwneud y dewisiadau cywir a dewisiadau gwybodus i helpu i wella iechyd pobl ac annog cymunedau i gadw'n heini. Bydd Tîm Rheoli ac Is-grŵp Môn Actif yn monitro cynnydd y cynllun.

Roedd y Pennaeth Rheoleiddio a Datblygu Economaidd a'r Rheolwr Hamdden wrth law i ymateb i gwestiynau'r Pwyllgor. Roedd y prif bwyntiau trafod fel a ganlyn:

- Y rhesymau dros baratoi cynllun strategol ar gyfer Môn Actif a chyswllt y cynllun â Chynllun y Cyngor.
- A oes data lleol i brofi bod plant Ynys Môn yn rhy drwm/gordew. Nodwyd bod y cynllun strategol yn datgan bod 11.2% o blant 4 a 5 oed yn ordew a bod 14.5% dros eu pwysau. Holwyd ynglŷn â ffynhonnell yr wybodaeth hon, cywirdeb y data a sut y caiff lefelau gordewdra eu pennu a pha gymorth/raglenni dilynol sydd ar gael i helpu i fynd i'r afael â'r broblem.
- A yw Môn Actif yn cydweithio ag ysgolion i hyrwyddo bwyta'n iach.
- A yw canolfannau hamdden y Cyngor a'r gweithgareddau a gynhelir gan Môn Actif yn y canolfannau hamdden hynny a thu hwnt yn gynaliadwy.
- Sut mae'r Cyngor, drwy Môn Actif yn dwyn perswâd ar y boblogaeth i wneud mwy o ymarfer corff a chadw'n heini.
- A oes modd ehangu gweithgareddau Môn Actif i gynyddu nifer y plant sy'n cymryd rhan yn y gweithgareddau hyn ac a oes modd cynyddu nifer y caeau pob tywydd ar yr Ynys.
- A yw Môn Actif yn cefnogi gweithgareddau gyda'r nos yn y gymuned.

Mewn ymateb i gais gan aelod o'r pwyllgor, rhoddodd y Pennaeth Gwasanaethau Tai amlinelliad byr o'r cymorth sydd ar gael i bobl fregus, yn enwedig dros gyfnod y Nadolig a chadarnhaodd mewn ymateb pellach bod croeso i'r aelodau alw heibio/cael sgwrs â'r tîm. Cytunwyd y byddai gwybodaeth am y gwasanaethau'n cael ei rhannu â'r aelodau.

Roedd ymateb y Swyddogion i'w pwyntiau a godwyd fel a ganlyn:

- Eglurwyd mai nod y cynllun strategol yw creu cymunedau iach gan fod manteision iechyd tymor byr a thymor hir ynghlwm â chadw'n heini. Cyfeiriodd y Rheolwr Gwasanaeth Hamdden at y canllawiau a gyhoeddwyd gan Brif Swyddog Meddygol Cymru ynglyn â faint o ymarfer corff y dylai plant ac oedolion ei wneud ac amlygodd bod Cynllun Strategol Môn Actif yn strategaeth ataliol bwysig yn y cyswllt hwn. Drwy ddod ag asiantaethau, sefydliadau a gwasanaethau'r Cyngor ynghyd mae'r strategaeth yn darparu cymaint o gyfleoedd â phosib i gymryd rhan mewn gweithgareddau ymarfer corff a bydd hynny'n lleihau'r pwysau ar y Bwrdd Iechyd ac yn helpu i fynd i'r afael â phroblemau yn gysylltiedig ag oed a gordewdra. Mae'r strategaeth hefyd yn sicrhau y bydd y canolfannau hamdden, sy'n cael 500,000 o ymweliadau bob blwyddyn, yn derbyn buddsoddiad hanfodol. Mae'r Cynllun yn cefnogi un o'r amcanion yng Nghynllun y Cyngor o dan yr amcan gofal cymdeithasol a llesiant i ddarparu cymunedau iachach, mwy diogel a thecach drwy ddarparu pob math o wasanaethau ataliol, llesol a chefnogol.
- Cadarnhawyd bod data penodol ar gael ar gyfer Ynys Môn a bod 643 o blant 4 a 5 oed wedi cael eu mesur o dan y Rhaglen Mesur Plant yn 2022/23. Roedd hyn gyfystyr â 91.2% o'r holl blant rhwng 4 a 5 oed ar yr ynys. Roedd 25.7% ohonynt dros eu pwysau.
- Tra bo diffyg capasiti'n atal Môn Actif rhag cynnal mentrau bwyta'n iach mewn ysgolion mae'r rhaglen Pipyn Ynys Môn yn weithredol mewn pedair ardal ar ddeg ar hyd a lled yr ynys. Mae'r rhaglen yn cefnogi teuluoedd i wneud dewisiadau bwyd iach fel y gallant gynnal pwysau iach. Amlygodd y Cyfarwyddwr Gwasanaethau Cymdeithasol bod Cynllun Strategol Môn Actif yn gysylltiedig â phob math o wasanaethau a'i fod o'r herwydd yn ychwanegu gwerth ac yn gwneud defnydd o adnoddau a sgiliau penodol o fewn y gwasanaethau hynny i ymgysylltu ag ysgolion, teuluoedd a chymunedau ar faterion megis bwyta'n iach.
- Wrth gadarnhau bod y data ynghylch gordewdra ymysg plant wedi dod gan Iechyd Cyhoeddus Cymru pwysleisiodd y Prif Weithredwr bwysigrwydd iechyd a llesiant o ran galluogi pobl i gyfrannu a chyflawni eu potensial. Gan fod y maes hwn mor gymhleth ac er mwyn gwneud cyfiawnder ag o, awgrymodd y dylid cael trafodaeth bellach ar y mater yn ystod sesiwn briffio misol i aelodau yn y dyfodol ac y dylid gwahodd Iechyd Cyhoeddus Cymru a/neu'r Bwrdd Iechyd i egluro'r ffynonellau data a'r broses casglu data a'r rhaglenni ac ymyraethau sydd ar gael yn lleol.
- Oherwydd yr heriau'n gysylltiedig â rheoli'r ddarpariaeth hamdden yn yr hinsawdd ariannol bresennol, mae'n bwysig gwneud y mwyaf o gyfleoedd cyllido allanol ac mae £2.6m wedi cael ei fuddsoddi yn y ddarpariaeth hamdden ers 2017. Yr amcan yw sicrhau bod canolfannau hamdden yn hyblyg, eu bod yn parhau i gwrdd ag anghenion cwsmeriaid a chymunedau a'u bod yn dal yn boblogaidd ac yn cael defnyddio'n rheolaidd.
- Cadarnhawyd y bydd y cynlluniau datblygu chwaraeon yn cael eu disodli gan gynllun yn seiliedig ar leoedd chwarae ym mis Ebrill 2025, sy'n golygu defnyddio'r data sydd ar gael i ganolbwyntio ar blant sydd ddim yn cymryd rhan mewn gweithgareddau ymarfer corff a gwneud mwy o ddefnydd o gyfleusterau cymunedol. Mae'n hanfodol ein bod ni'n cydweithio â phartneriaid i sicrhau bod yr unigolion cywir yn cael eu targedu. Cynghorodd y Rheolwr Gwasanaeth Hamdden bod y dull hwn yn adeiladu ar y gwaith sydd eisoes ar y gweill i ymestyn y ddarpariaeth/gweithgareddau hamdden y tu hwnt i ganolfannau hamdden ac i leoliadau cymunedol er mwyn ei gwneud hi'n haws i bobl gymryd rhan.



Fe wnaeth y Prif Weithredwr gyngori'r Pwyllgor bod y Cyngor yn adrodd yn flynyddol i Lywodraeth Cymru ar ei berfformiad yn erbyn y dangosydd perfformiad cenedlaethol ar y defnydd a wneir o ganolfannau hamdden. Fodd bynnag nid yw'r Dangosydd Perfformiad Allweddol yn cynnwys pobl sy'n cymryd rhan mewn gweithgareddau hamdden yn y gymuned. Awgrymodd efallai y byddai'n briodol i'r pwyllgor ystyried gofyn i'r Arweinydd ac Aelod Portffolio Hamdden, Twristiaeth a Morwrol ysgrifennu at Lywodraeth Cymru'n gofyn iddi ystyried ymestyn cwmpas y dangosydd hwn i gynnwys pobl sy'n defnyddio'r ddarpariaeth hamdden yn y gymuned er mwyn cynrychioli'r holl waith sy'n cael ei gyflawni yn y maes hwn.

- Mae'r ffaith bod nifer yr ymweliadau wedi aros yn gyson, sef 500,000 o ymweliadau'r flwyddyn, yn dyst i boblogrwydd y canolfannau hamdden ac mae 12,000 o blant wedi cymryd rhan mewn gweithgareddau yn ystod y gwyliau ysgol eleni. Er mwyn cynyddu lefelau gweithgarwch a chyfranogiad mae'n bwysig cynnal ansawdd y gwasanaeth a gofal cwsmer a sicrhau bod y ddarpariaeth hamdden yn dilyn y datblygiadau diweddaraf o fewn y diwydiant ac yn parhau i ddatblygu a moderneiddio ac ymateb i anghenion cwsmeriaid. O ran y caeau 3G ar yr ynys dywedodd y Rheolwr Gwasanaeth Hamdden er bod sawl cae pob tywydd ar yr ynys eisoes, mae'r Gwasanaeth yn gobeithio ymestyn y ddarpariaeth os bydd cyllid a chyfleoedd i wneud hynny.
- Mae Môn Actif yn canolbwyntio ar weithgareddau dydd ar hyn o bryd. Yn y cyswllt hwn cyfeiriodd y Cyfarwyddwr Gwasanaethu Cymdeithasol at y sesiynau dementia wythnosol ar yr ynys sy'n cael eu cefnogi gan wahanol wasanaethau ac sy'n adlewyrchu amrywiaeth y gwaith sy'n cael ei gynnal yn y gymuned.

**Ar ôl craffu ar y Cynllun Strategol drafft ar gyfer Môn Actif a derbyn sicrwydd ynglyn â'r materion a godwyd, penderfynodd y Pwyllgor Sgriwtini Corfforaethol dderbyn cynnwys y Cynllun Strategol a'i gyflwyno i'r Pwyllgor Gwaith i'w gymeradwyo.**

**Camau gweithredu ychwanegol:**

- **Cael trafodaeth ynglyn â'r ffynonellau data a dulliau casglu data yn gysylltiedig â gordewdra ymysg plant yn ystod sesiwn briffio misol i aelodau. Gwahodd lechyd Cyhoeddus Cymru a/neu'r Bwrdd lechyd Lleol i'r sesiwn.**
- **Bod yr Arweinydd a'r Aelod Portffolio Hamdden, Twristiaeth a Morwrol yn ysgrifennu at Lywodraeth Cymru yn gofyn iddi ystyried ymestyn cwmpas y dangosydd perfformiad allweddol cenedlaethol ar y defnydd a wneir o ganolfannau hamdden i gynnwys pobl sy'n cymryd rhan yng ngweithgareddau'r gwasanaeth hamdden yn y gymuned.**
- **Bod swyddogion yn darparu gwybodaeth ynglyn â'r gwasanaethau a'r cymorth sydd ar gael i bobl fregus dros gyfnod y Nadolig.**

## **5 ASESIAID O'R FARCHNAD DAI LEOL 2023-2028**

Cyflwynodd y Cyngorydd Robin Williams, Dirprwy Arweinydd ac Aelod Portffolio Cyllid a Thai adroddiad gan y Pennaeth Gwasanaethau Tai a oedd yn cynnwys yr Asesiad o'r Farchnad Dai Leol 2023-2028.

Mae gofyniad statudol ar y cyngor i gynnal Asesiad o'r Farchnad Dai Leol. Bob pum mlynedd, mae'n ofynnol i awdurdodau lleol ailysgrifennu eu Hasesiad a'i ddiweddarau unwaith yn ystod y cyfnod pum mlynedd hwnnw. Pwrpas yr Asesiad yw darparu dadansoddiad eang o Farchnad Dai Ynys Môn, gan ystyried y gofynion hirdymor ar gyfer tai ar Ynys Môn. Bydd y sail dystiolaeth yn yr asesiad hefyd yn cael ei defnyddio i lywio Strategaeth Dai Ynys Môn, yn ogystal â rhan o'r Cynllun Datblygu Lleol. Mae hefyd yn llywio blaenoriaethau tai strategol a chynllunio gwasanaethau lleol, fel addysg a thrafnidiaeth.

Fe wnaeth y Pennaeth Gwasanaethau Tai dywys yr aelodau drwy'r manylion yn yr adroddiad yn cynnwys y broses casglu data ac ymgynghori ac ymgysylltu a chyfeiriodd at rai

o'r heriau sydd ynghlwm â'r broses. Fel rhan o'r asesiad mae Ynys Môn wedi'i rhannu'n naw ardal yn seiliedig ar ble mae pobl yn byw ar hyn o bryd a ble maent yn debygol o symud. Cyfeiriodd y Pennaeth Gwasanaethau Tai at ganlyniadau'r Asesiad ac fe amlygodd bod y galw am unedau rhent un ystafell wely yn dal i fod yn uchel.

Yn ystod y drafodaeth ddilynol codwyd y materion a ganlyn –

- Nodwyd bod yr asesiad yn nodi bod angen anheddau un ystafell wely. Holwyd sut y daethpwyd i'r casgliad hwn yn ogystal â sut y gellir cwrdd â'r galw sydd heb ei gyfarch o dderbyn y gallai newidiadau mewn demograffeg ychwanegu at y galw.
- I ba raddau fydd yr asesiad yn dylanwadu ar bolisiau tai yn y dyfodol wrth lunio'r Cynllun Datblygu Lleol. Holwyd i ba raddau y bydd y data yn cael ei adlewyrchu yn y CDLI yn enwedig mewn perthynas ag anheddau un ystafell wely, fel bod yr angen hwn yn cael ei adlewyrchu yn y datblygiadau a ganiateir.
- Y risgiau a'r heriau sy'n wynebu'r Cyngor a'i bartneriaid cyflawni.
- Nodwyd bod yr asesiad yn rhoi cipolwg o'r farchnad dai leol ar gyfnod penodol o amser yn unig a bod angen mynediad at ddata "byw" ar y Cyngor i'w helpu i gynllunio ei anghenion tai. Awgrymwyd y dylid gofyn i Lywodraeth Cymru sicrhau bod y data yn cael ei ddiweddarau'n gyson. Nodwyd hefyd er bod y ddogfen yn darparu asesiad ffeithiol o'r farchnad dai ac yn amlygu'r galw, nid yw'n cynnig atebion i fynd i'r afael â'r materion a nodwyd.
- P'un ai a oes modd defnyddio'r data yn yr Asesiad i ddylanwadu ar bolisiau'n ehangach.
- Effaith ail gartrefi ar fforddiadwyedd ac argaeledd tai ar gyfer pobl leol mewn ardaloedd sy'n boblogaidd â thwristiaid yn lleol a chenedlaethol. Awgrymwyd y dylid cynyddu premiwm y Dreth Gyngor ar dai gwag ac ail gartrefi i'r lefel uchaf a holwyd ynghylch ffyrdd eraill o fynd i'r afael â'r cyflenwad tai a fforddiadwyedd yn ogystal â'r camau a gymerwyd i liniaru effaith ail gartrefi ar y Gymraeg mewn cymunedau.

Fe wnaeth y Swyddogion ddarparu'r ymatebion canlynol i'r pwyntiau a drafodwyd –

- Mae'r ddogfen yn rhoi cipolwg o'r anghenion tai ar yr adeg yn seiliedig ar nifer yr unigolion/teuluoedd ar y gofrestr dai ac mae'n rhagweld sut y gellir cyfarch yr angen hwnnw. Fodd bynnag, mae Llywodraeth Cymru'n cydnabod na fydd yn bosib cyfarch yn angen yn llawn yn ystod y cyfnod hwnnw.
- Bydd yr asesiad o'r farchnad dai leol yn cael ei ddefnyddio fel sylfaen dystiolaeth wrth lunio polisiau tai o fewn y Cynllun Datblygu Lleol newydd ac wrth benderfynu a oes angen diwygio'r polisiau cyfredol. Rhoddwyd sicrwydd i'r pwyllgor y bydd y data'n cael ei ddefnyddio wrth lunio'r polisiau tai o fewn y CDLI yn cynnwys data ynglyn â'r gymysgedd o dai. Rhoddwyd gwybod i'r pwyllgor bod bwriad i ddatblygu 84 o unedau un ystafell wely ond y bydd yn cymryd amser i gwrdd ag unrhyw angen pellach gyda'r eiddo sydd ar gael i'w rhentu neu brynu.
- Mae'r prif risgiau'n gysylltiedig â chyflawni'r asesiad yn cynnwys peidio â darparu'r cartrefi cywir yn y llefydd cywir, oedi neu leihad yn y cyflenwad o dai fforddiadwy yn sgil costau cynyddol tra bo'r galw'n dal i gynyddu; diffyg tir addas yn yr ardaloedd y mae pobl yn dymuno byw ynddynt e.e. ardaloedd gwledig; fe all ffactorau economaidd ehangach megis cyfraddau llog a gwrthwynebiad lleol i ddatblygiadau hefyd effeithio ar yr amser a gymerir i gwblhau datblygiadau.
- Mae modd i'r Pwyllgor Gwaith ofyn i Lywodraeth Cymru sicrhau bod y data perthnasol yn gyfredol ac yn yr un modd fe all y Pwyllgor Gwaith wahodd Penaethiaid Tai yng Nghymru i drafod sut y gellid defnyddio'r data i ddylanwadu ar bolisiau cenedlaethol.
- Mae Llywodraeth Cymru'n argymhell bod awdurdodau lleol yn cynnal ymgynghoriad os yw'n bwriadu cynyddu'r premiwm i dros 100% ac y dylai unrhyw ymgynghoriad gael ei

gynnal o leiaf chwe mis cyn dechrau'r flwyddyn ariannol pan fydd y cynnydd yn dod i rym ac felly nid yw'r amserlen yn caniatáu i'r Cyngor gynyddu'r premiwm i dros 100% yn ystod blwyddyn ariannol 2025/26.

Mewn ymateb i'r sylwadau a wnaed, dywedodd yr Aelod Portffolio Cyllid y gellid ystyried yr opsiwn i gynyddu Premiwm y Dreth Gyngor i fynd i'r afael â'r materion y gysylltiedig ag ail gartrefi ac eiddo gwag hirdymor ac y gallai hynny fod yn opsiwn wrth bennu'r gyllideb ar gyfer 2026/27. Cyfeiriodd yr Aelod Portffolio Cynllunio, Gwarchod y Cyhoedd a Newid Hinsawdd at y darpariaethau yn y broses gynllunio i warchod y Gymraeg a dywedodd y byddant yn cael eu hadolygu wrth lunio'r Cynllun Datblygu Lleol newydd ar gyfer Ynys Môn er mwyn eu cryfhau a chyfeiriodd hefyd at y trafodaethau parhaus â'r Comisiwn Cymunedau Cymraeg.

**Ar ôl craffu ar yr Asesiad o'r Farchnad Dai Leol 2023-28 a derbyn sicrwydd yn gysylltiedig â'r materion a godwyd, penderfynodd y Pwyllgor Sgriwtini Corfforaethol argymhell –**

- **Bod y Pwyllgor Gwaith yn cymeradwyo'r Asesiad o'r Farchnad Dai Leol 2023-28.**
- **Bod y Pwyllgor Gwaith yn cymeradwyo'r broses ymgynghori.**
- **Bod y Pwyllgor Gwaith yn dirprwyo awdurdod i'r Pennaeth Gwasanaeth Tai mewn ymgynghoriad â'r Aelod Portffolio Tai i gytuno ar unrhyw fân newidiadau golygyddol i'r Asesiad drafft o'r Farchnad Dai Leol cyn ei gyflwyno i Lywodraeth Cymru.**

**Camau gweithredu ychwanegol –**

**Argymhell bod y Pwyllgor Gwaith yn -**

- **Gofyn i Lywodraeth Cymru sicrhau bod y data y mae'r Asesiad yn seiliedig arno yn "fyw", diweddar a chyfredol.**
- **Trafod sut y gellir defnyddio'r data i ddylanwadu ar bolisiau cenedlaethol gyda Phenaethiaid Tai yng Nghymru.**
- **Ystyried adolygu lefel y Premiwm ar gyfer ail dai ac eiddo gwag hirdymor.**

## **6 CYNLLUN STRATEGOL CAFFAEL 2024-2029 A RHEOLAU GWEITHDREFN CONTRACTAU NEWYDD**

Cyflwynodd y Cynghorydd Robin Williams, Dirprwy Arweinydd ac Aelod Portffolio Cyllid a Thai adroddiad y Cyfarwyddwr Swyddogaeth (Adnoddau)/Swyddog Adran 151 a oedd yn cynnwys y Cynllun Strategol Caffael a Rheolau Gweithdrefn Contractau drafft i gael barn y Pwyllgor cyn eu cyflwyno i'r Pwyllgor Gwaith i'w cymeradwyo.

Mae Llywodraeth y DU wedi diwygio'r ddeddfwriaeth yn gysylltiedig â chaffael yn y sector cyhoeddus a bydd Deddf Caffael 2023 yn dod i rym ar 24 Chwefror 2025. Hefyd, mae Llywodraeth Cymru wedi cyflwyno Deddf Partneriaeth Gymdeithasol a Chaffael Cyhoeddus (Cymru) 2023, sy'n gosod cyfrifoldebau a dyletswyddau ychwanegol ar sefydliadu sector cyhoeddus yng Nghymru yn gysylltiedig â chaffael. Comisiynodd y Cyngor gwmni allanol i adolygu parodrwydd y Cyngor ar gyfer y newidiadau a darparu cynllun gweithredu i sicrhau cydymffurfiaeth mewn sawl maes yn cynnwys y strategaeth gyffredinol. Mae'r Cynllun Strategol yn nodi sut y bydd y Cyngor yn mynd ati i gaffael er mwyn gwneud yn siŵr bod y Cyngor yn comisiynu a chael gaffael ar wasanaethau, nwyddau a gwaith mewn modd sy'n cydymffurfio â'r ddeddfwriaeth a pholisiau a gweithdrefnau mewnol ac sydd hefyd yn foesebol, teg ac agored ac sy'n ystyried ffactorau economaidd, cymdeithasol, llafur ac amgylcheddol fel rhan o'r broses.

Yn sgil yn newidiadau deddfwriaethol mae'n rhaid i'r Cyngor ddiweddarau ei RhGCau sy'n nodi'r broses ar gyfer ymgymryd ag ymarfer caffael a'r gwahanol ddulliau caffael a phryd y dylid eu defnyddio. Mae'r RhGCau diwygiedig wedi cael eu drafftio i sicrhau eu bod yn

ddigon hyblyg i alluogi swyddogion gaffael yn y ffordd fwyaf effeithlon ac effeithiol, cadw trefn ar ymarferion caffael a sicrhau bod y Cyngor yn cael gwerth am arian.

Dywedodd y Cyfarwyddwr Swyddogaeth (Adnoddau)/Swyddog 151 y gallai'r Cynllun Strategol gynnig mwy o gyfleodd i gynnig contractau i gwmnïau lleol a rhoi hwb i'r economi leol.

Roedd y drafodaeth yn canolbwyntio ar y pwyntiau a ganlyn –

- Gallu'r Cyngor i gaffael mewn dull mwy arloesol a rhoi cynnig ar wahanol ddatrysiadau a modelau cyflawni yn cynnwys mewnloli contractau lle bo modd a defnyddio technoleg i leihau'r baich gweinyddol.
- Roedd yr aelodau'n cytuno ei bod i'n bwysig cynnig contractau i gwmnïau a chyflenwyr lleol er mwyn cadw'r arian sy'n cael ei wario ar Ynys Môn.
- Cyswllt y Cyngor â busnesau lleol a sut fydd y contractau'n cael eu hysbysebu ac ymhle.

Roedd ymateb y Swyddogion i'r pwyntiau a godwyd fel a ganlyn –

- Er bod capasiti'n ystyriaeth, mae'r Cyngor wedi ymrwymo i wneud ei orau i fod yn arloesol gyda'r adnoddau sydd ar gael iddo a bydd yn chwilio am ffyrdd o wneud pethau'n wahanol os yw hynny'n fwy effeithiol, effeithlon ac yn ychwanegu gwerth. Rhoddodd y Cyfarwyddwr Swyddogaeth / Swyddog 151 enghreifftiau o'r contractau y mae'r Cyngor wedi eu mewnloli ond dywedodd nad yw'n ymarferol adolygu pob contract gan fod ganddo gymaint ohonynt.
- Mae cwmnïau lleol yn aml iawn yn meddwl bod mwy o fanteision gweithio i'r sector preifat na'r sector cyhoeddus ac mae'n rhaid eu darbwyllo ynghylch manteision ymgeisio am gontractau gyda'r Cyngor. Hefyd, nid yw bob amser yn bosib i gwmnïau lleol gwrdd â gofynion cytundebol y Cyngor. Mae'r ddeddfwriaeth caffael newydd yn caniatáu mwy o hyblygrwydd a gellir gwneud contractau'n fwy deniadol i gwmnïau lleol. Cynghorodd y Prif Weithredwr er ei bod hi'n bwysig moderneiddio dulliau, y brif ystyriaeth yw sicrhau bod y Cyngor yn cydymffurfio â'r ddeddfwriaeth a'r rheoliadau er mwyn cynnal ei enw da.
- Mae angen gwneud gwaith pellach ar fentrau megis digwyddiadau cwrdd â'r prynwr. Defnyddiwyd refeniw o bremiwm y Dreth Gyngor i gyflogi swyddog yn y gwasanaeth Datblygu Economaidd i ymgymryd â'r math yma o waith ac efallai y dylid ystyried sut y gellir defnyddio'r premiwm i gryfhau'r economi leol a dadwneud yr effaith y mae'r cynnydd mewn ail gartrefi yn ei gael ar gymunedau ac i helpu pobl leol brynu cartrefi er mwyn cyfrannu at yr economi leol. Fel rhan o'r ddeddfwriaeth newydd bydd rhaid i gynghorau hysbysebu contractau arfaethedig ac fe all hyn hefyd rhoi cyfle i ennyn diddordeb cwmnïau lleol yn gynnar yn y broses.

**Ar ôl craffu ar y Cynllun Strategol Caffael a'r Rheolau Gweithdrefn Contractau drafft, penderfynwyd derbyn y Cynllun Strategol Caffael ar gyfer 2024-25 a'r Rheolau Gweithdrefn Contractau drafft ac argymhell bod y Pwyllgor Gwaith yn gwneud yr un peth.**

## **7 BLAEN RAGLEN WAITH**

Cyflwynodd y Rheolwr Sgrïwtini adroddiad a oedd yn cynnwys y fersiwn ddiweddaraf o Flaen Raglen Waith y Pwyllgor ar gyfer 2024/25 i'w adolygu ac am sylwadau.

**Penderfynwyd –**

- **Cytuno'r fersiwn gyfredol o'r Flaen Raglen Waith ar gyfer 2024/25 fel y'i cyflwynwyd.**

- **Nodi'r cynnydd hyd yma o ran gweithredu'r flaen raglen waith.**

**Cynghorydd Douglas Fowlie  
Cadeirydd**

**DRAFFT**

This page is intentionally left blank

<b>CYNGOR SIR YNYS MÔN</b> <b><u>Templed Adroddiad Sgrwtini</u></b>	
<b>Pwyllgor:</b>	Sgrwtini Corfforaethol
<b>Dyddiad:</b>	15.01.2025
<b>Pwnc:</b>	Adroddiad Hunanasesiad 2024 - Cynnydd yn erbyn y camau gwella a nodwyd
<b>Pwrpas yr Adroddiad:</b>	Rhoi sicrwydd i'r pwyllgor bod gwaith yn mynd rhagddo ar y camau gwella a nodwyd yn yr Adroddiad Hunanasesu ar gyfer 23/24.
<b>Cadeirydd Sgrwtini:</b>	Cyng. Douglas Fowlie
<b>Aelod(au) Portfolio:</b>	Cyng. Carwyn E Jones, Deilydd Portffolio Trawsnewid
<b>Pennaeth Gwasanaeth:</b>	Carys Edwards
<b>Awdur yr Adroddiad:</b>	Gwyndaf Parry
<b>Rhif Ffôn:</b>	<a href="mailto:GwyndafParry@ynysmon.llyw.cymru">GwyndafParry@ynysmon.llyw.cymru</a>
<b>E-bost:</b>	
<b>Aelodau lleol:</b>	Amherthnasol

**1. Argymhelliad/ion**

Bod y pwyllgor yn -

1. Nodi'r cynnydd yn erbyn y camau gwella a nodwyd yn yr Hunan-Asesiad

**2. Cyswllt efo Cynllun y Cyngor / Blaenoriaethau Corfforaethol Arall**

Yn bodloni disgwyliadau Deddf Llywodraeth Leol ac Etholiadau (2021) sy'n ei gwneud yn ofynnol i bob cyngor adolygu'n barhaus i ba raddau y mae'n cyflawni'r 'gofynion perfformiad'.

**3. Egwyddorion Fel Canllaw ar gyfer Sgrwtini**

Er mwyn cynorthwyo Aelodau wrth graffu ar y pwnc:-

- 3.1 Effaith mae'r eitem yn ei chael ar unigolion a chymunedau **[ffocws ar y cwsmer/ dinesydd]**
- 3.2 Edrych ar effeithlonrwydd ac effeithiolrwydd unrhyw newid arfaethedig – yn ariannol ac o ran ansawdd **[ffocws ar werth]**
- 3.3 Edrych ar unrhyw risgiau **[ffocws ar risg]**
- 3.4 Craffu'n cymryd rôl rheoli perfformiad neu warantu ansawdd **[ffocws ar berfformiad ac ansawdd]**
- 3.5 Edrych ar gynlluniau a chynigion o safbwynt:
  - hirdymor
  - atal
  - integreiddio
  - cydweithio
  - cynnwys**[ffocws ar lesiant]**
- 3.6 Effeithiau posibl y byddai'r penderfyniad hwn yn ei gael ar:
  - y grwpiau a warchodir o dan Ddeddf Cydraddoldeb 2010

- y rhai sy'n profi anfantais economaidd-gymdeithasol yn eu bywydau (wrth wneud penderfyniadau strategol)
- y cyfleoedd i bobl ddefnyddio'r Gymraeg a pheidio â thrin y Gymraeg yn llai ffafriol na'r Saesneg

[ffocws ar gydraddoldeb a'r Gymraeg]

#### 4. Cwestiynau Sgrwtini Allweddol

1. Mae'n dda gweld bod nifer o gamau ar y trywydd iawn – pa mor hyderus yw'r Cyngor y bydd y camau hyn wedi'u cwblhau erbyn diwedd 24/25?

2. Eitem 5 – Adolygu a chyhoeddi strategaeth rheoli asedau mân-ddaliadau newydd – beth yw'r amserlen ddiwygiedig ar gyfer cael strategaeth newydd?

#### 5. Cefndir / Cyd-destun

Mae Deddf Llywodraeth Leol ac Etholiadau (Cymru) 2021 yn ei gwneud yn ofynnol i bob cyngor barhau i adolygu i ba raddau y mae'n cyflawni'r 'gofynion perfformiad', sef i ba raddau y mae:

- arfer ei swyddogaethau'n effeithiol;
- defnyddio ei adnoddau yn ddarbodus, effeithlon ac effeithiol;
- mae ganddo drefniadau llywodraethu effeithiol ar waith i sicrhau'r uchod.

Fel rhan o Ddeddf Llywodraeth Leol ac Etholiadau (Cymru) 2021, nodwyd monitro perfformiad pob awdurdod lleol ar sail hunanasesiad. O ganlyniad, cynhyrwyd yr Hunanasesiad Corfforaethol ar gyfer 2024 a chafodd ei drafod gan y Pwyllgor Sgrwtini ym Mehefin 2024 ac yna ei fabwysiadu gan y Pwyllgor Gwaith ym mis Gorffennaf 2024. Mae'r camau gwella a nodwyd yn yr Hunanasesiad yn sail i'r adroddiad hwn.

#### 6 – Asesiad o'r Effaith ar Gydraddoldeb [gan gynnwys effeithiau ar yr Iaith Gymraeg]

##### 6.1 Yr effeithiau posibl ar y grwpiau a warchodir o dan Ddeddf Cydraddoldeb 2010

Amherthnasol

##### 6.2 Yr effeithiau posibl ar y rhai sy'n profi anfantais economaidd-gymdeithasol yn eu bywydau (penderfyniadau strategol)

Fel yr uchod

##### 6.3 Yr effeithiau posibl ar y cyfleoedd i bobl ddefnyddio'r Gymraeg a pheidio â thrin y Gymraeg yn llai ffafriol na'r Saesneg

Fel yr uchod



**7 – Oblygiadau Ariannol**

Mae gan yr hunanasesiad adran benodol ar gynllunio ariannol, mae'n dod i'r casgliad bod gan y cyngor afael gref ar Gynllunio Ariannol a bod ganddo gynllun ariannol clir ar waith i gyflawni gweledigaeth y cyngor yn y tymor byr, canolig a hir.

**8 – Atodiadau**

Adroddiad Hunanasesiad 2024 - Cynnydd yn erbyn y camau gwella a nodwyd

**9 - Papurau Cefndir (cysylltwch ag awdur yr Adroddiad am unrhyw wybodaeth bellach os gwelwch yn dda):**

Adroddiad Hunanasesiad 2024, cyflwynwyd i'r Pwyllgor yn Mehefin 2024



CYNGOR SIR  
YNYS MÔN  
ISLE OF ANGLESEY  
COUNTY COUNCIL

# Hunanasesiad Corfforaethol 2023/24

Cynnydd yn erbyn y camau gwella a nodwyd

Tudalen 16

Paratowyd gan – Y Gwasanaeth Trawsnewid

Dyddiad Cyhoeddi: Rhagfyr 2024

Mae'r ddogfen hon ar gael yn y Saesneg / This document is available in English

## Cynnydd yn erbyn y camu gwella a nodwyd

Mae'r adroddiad hwn yn darparu diweddariad ar y gwaith a gwblhawyd yn erbyn y meysydd sydd wedi'u nodi fel cyfleoedd i wella a'u monitro yn yr [Hunanesiad Corfforaethol ar gyfer 2023/24](#).

### 1. Mae'n rhaid i'r Cyngor adolygu a diwygio'r Cerdyn Sgorio Corfforaethol ar ôl mabwysiadu Cynllun y Cyngor 2023-2028

Dyddiad Targed – Medi 2024

Camau i fynd i'r afael â'r gwendid	Gwasanaeth(au) Arweiniol	Diweddariad Tachwedd	Statws
Adolygu a diwygio'r cerdyn sgorio corfforaethol i nodi'r dangosyddion perthnasol a blaenoriaethau a fydd yn cael eu holrhain a'u rheoli yn ystod cyfnod y weinyddiaeth bresennol.	Trawsnewid	<ul style="list-style-type: none"><li>Mae'r Cerdyn Sgorio wedi cael ei adolygu a'i ddiwygio gyda'r Gwasanaethau, Tîm Arweinyddiaeth ac Aelodau Etholedig.</li><li>Cerdyn Sgorio newydd bellach ar waith ar gyfer 2024/25.</li></ul>	Cwblhawyd

### 2. Parhau i foderneiddio ei seilwaith digidol a seilwaith data

Dyddiad Targed – Mawrth 2025

Camau i fynd i'r afael â'r gwendid	Gwasanaeth(au) Arweiniol	Diweddariad Tachwedd	Statws
Cynllun strategol digidol	Trawsnewid	<ul style="list-style-type: none"><li>Cynllun Strategol Digidol bellach ar waith.</li></ul>	Cwblhawyd
Cwblhau asesiad aeddfedrwydd data i adolygu ein seilwaith data, sgiliau a chapasiti	Trawsnewid	<ul style="list-style-type: none"><li>Pob gwasanaeth wedi cwblhau asesiad aeddfedrwydd data ac mae'r canlyniadau wrthi'n cael eu dadansoddi. Y Tîm Rheoli Corfforaethol i ystyried yr adroddiad y mis Ionawr 2025.</li></ul>	Ar y trywydd iawn
Gweithredu system teleffoni newydd	Trawsnewid	<ul style="list-style-type: none"><li>System teleffoni newydd ar waith ers mis Mehefin 2024.</li></ul>	Cwblhawyd

### 3. Rhaid i'r cyngor sicrhau ei fod yn bodloni gofynion Deddf Caffael 2023

Dyddiad Targed – Mawrth 2026

Camau i fynd i'r afael â'r gwendid	Gwasanaeth(au) Arweiniol	Diweddariad Tachwedd	Statws
Gweithredu'r camau cytunedig o'r Cynllun Gwella Caffael	Adnoddau	<ul style="list-style-type: none"> <li>Bydd y Ddeddf Caffael newydd yn dod i rym ym mis Chwefror 2025.</li> <li>Y swydd Rheolwr Caffael wedi cael ei hysbysebu.</li> <li>Hyfforddiant wedi'i drefnu ym mis Ionawr 2025.</li> <li>Modiwl E-ddysgu ar y Gronfa Ddysgu a chwis i gadarnhau dealltwriaeth.</li> </ul>	Ar y trywydd iawn
Cyhoeddi Cynllun Strategol Caffael	Adnoddau	<ul style="list-style-type: none"> <li>Mae'r Cynllun Strategol wedi cael ei gyflwyno i'r gwahanol bwyllgorau ym mis Tachwedd / Rhagfyr.</li> <li>Mae'r rheolau gweithdrefnau contractau wedi cael eu cyflwyno i'r gwahanol bwyllgorau ym mis Tachwedd / Rhagfyr yn ogystal.</li> </ul>	Cwblhawyd

### 4. Mae gwydnwch ariannol y cyngor dan straen oherwydd yr argyfwng costau byw a gostyngiad mewn cyllid

Dyddiad Targed – Mawrth 2025

Camau i fynd i'r afael â'r gwendid	Gwasanaeth(au) Arweiniol	Diweddariad Tachwedd	Statws
Gwneud y defnydd gorau o'r grantiau sydd ar gael i'r cyngor	Adnoddau	<ul style="list-style-type: none"> <li>Mae'r Cyngor yn ymgeisio ar gyfer mwyafrif y grantiau sydd ar gael.</li> <li>Derbyniodd £56.7M o grantiau refeniw yn 23/24 a rhagwelir ffigur tebyg ar gyfer 24/25.</li> <li>Derbyniodd £18M o grantiau cyfalaf yn 23/24 a rhagwelir ffigur tebyg ar gyfer 24/25.</li> </ul>	Ar y trywydd iawn
Monitro ac adolygu'r Cynllun Ariannol Tymor Canolig (MTFP)	Adnoddau	<ul style="list-style-type: none"> <li>MTFP ar gyfer 2025-2028 bellach ar waith.</li> <li>Monitro'r MTFP bob 6 mis.</li> </ul>	Cwblhawyd

Camau i fynd i'r afael â'r gwendid	Gwasanaeth(au) Arweiniol	Diweddariad Tachwedd	Statws
Adnabod arbedion ar gyfer 2025/26 ymlaen	Adnoddau	<ul style="list-style-type: none"> <li>Mae arbedion posib wedi cael eu hadnabod a bydd y Cyngor yn ymgynghori arnynt yn y flwyddyn newydd fel rhan o'r broses o osod y gyllideb.</li> <li>Mae'n bosib y bydd rhaid gwneud arbedion pellach yn ddibynnol ar y setliad gan Lywodraeth Cymru.</li> </ul>	Ar y trywydd iawn
Adolygu a symleiddio prosesau er mwyn gwella effeithlonrwydd ac effeithiolrwydd gwasanaethau a lleihau effaith y gostyngiad mewn cyllid	Adnoddau	<ul style="list-style-type: none"> <li>Mae pob gwasanaeth yn adolygu a symleiddio eu prosesau bob tro y maent yn adnabod gwelliannau.</li> <li>Ceisiadau buddsoddi i arbed wrthi'n cael eu hystyried.</li> </ul>	Ar y trywydd iawn

5. Mae'n rhaid i'r cyngor reoli a rhesymoli asedau er mwyn sicrhau bod galw amdanynt, eu bod nhw'n addas at eu diben ac os nad ydynt yn cael eu hadnabod, rhaid gweithio i wella safonau

#### Dyddiad Targed – Mawrth 2025

Camau i fynd i'r afael â'r gwendid	Gwasanaeth(au) Arweiniol	Diweddariad Tachwedd	Statws
Cyhoeddi a gweithredu Cynllun Strategol Rheoli Asedau 2024-2029	Priffyrdd, Gwastraff ac Eiddo	<ul style="list-style-type: none"> <li>Cynllun Strategol Rheoli Asedau wedi'i gyhoeddi ar 19/3/24</li> </ul>	Cwblhawyd
Adolygu a chyhoeddi strategaeth rheoli asedau ar gyfer y stad mân-ddaliadau	Priffyrdd, Gwastraff ac Eiddo	<ul style="list-style-type: none"> <li>Adroddiad drafft wedi'i gyflwyno i'r Prif Weithredwr yn argymhell bod angen grŵp gorchwyl a gorffen er mwyn gallu bwrw 'mlaen.</li> </ul>	Ar ei hôl hi
Rhesymoli asedau'r Cyngor	Priffyrdd, Gwastraff ac Eiddo	<ul style="list-style-type: none"> <li>System Rheoli Cyfleusterau gyda Chymorth Cyfrifiadur wedi cael ei fabwysiadu yn 2024.</li> <li>Bydd set fwy cyflawn o ddata yn ei alluogi i ddadansoddi'r portffolio a rhesymoli pan fo hynny'n briodol.</li> <li>Prosesau ar waith ar gyfer Adeiladau Gwag/Dros Ben a chyflymu'r broses o gael gwared arnynt.</li> </ul>	Ar ei hôl hi

Camau i fynd i'r afael â'r gwendid	Gwasanaeth(au) Arweiniol	Diweddariad Tachwedd	Statws
Rheoli ac ymateb i RAAC o fewn asedau'r cyngor	Rheoli ac ymateb i RAAC o fewn asedau'r cyngor	<ul style="list-style-type: none"> <li>Mae'r gwaith i liniaru effaith RAAC wedi cael ei gwblhau.</li> </ul>	Ar y trywydd iawn

6. Mae'n rhaid i'r cyngor ymateb i heriau sydd wedi'u hadnabod wrth gynllunio gweithlu, gan gynnwys proffil oed mewn rhai gwasanaethau a phroblemau recriwtio a chadw staff mewn gwasanaethau eraill

**Dyddiad Targed** – Mawrth 2025

Camau i fynd i'r afael â'r gwendid	Gwasanaeth(au) Arweiniol	Diweddariad Tachwedd	Statws
Adolygu a gweithredu ymgyrch recriwtio ar gyfer yr Uned Ddarparu	Trawsnewid	<ul style="list-style-type: none"> <li>Roedd Denu Talent yn canolbwyntio ar y Gwasanaeth Oedolion (swyddi anodd eu llenwi).</li> <li>5 lleoliad wedi'i gynnig dros gyfnod o 10 wythnos.</li> <li>Llwyddiannus iawn a 2 wedi cael swydd barhaol ac 1 wrth gefn.</li> </ul>	Cwblhawyd
Gweithredu'r strategaeth rheoli risg pobl	Trawsnewid	<ul style="list-style-type: none"> <li>Mae gan bob gwasanaeth gynllun gweithredu ar gyfer eu gweithlu - 3 cyfarfod blynyddol i'w trafod (Pennaeth Gwasanaeth/AD).</li> <li>Bydd Holiadur Gweithlu'n cael ei gyflwyno a fydd yn gweithredu fel dogfen weithio a fydd yn cael ei thrafod yn ystod y cyfarfodydd.</li> <li>Mae'r Strategaeth Rheoli Risg Pobl wrthi'n cael ei hadolygu – bydd yn cael ei hailgyhoeddi yn 2025.</li> </ul>	Ar y trywydd iawn
Moderneiddio'r wefan recriwtio	Trawsnewid	<ul style="list-style-type: none"> <li>Cyhoeddwyd tudalen yrfaedd newydd ym mis Mai 2024- caiff ei monitro a'i diweddarau'n rheolaidd.</li> <li>Swyddi a Gyrfaoedd.</li> </ul>	Cwblhawyd

Camau i fynd i'r afael â'r gwendid	Gwasanaeth(au) Arweiniol	Diweddariad Tachwedd	Statws
Gwella cyfraddau cadw staff mewn meysydd sy'n gweld trosiant uchel, yn enwedig swyddi sy'n arbenigol ac nad oes modd recriwtio ar eu cyfer yn rhwydd	Trawsnewid	<ul style="list-style-type: none"> <li>• Arolwg uwch reolwyr a rheolwyr wedi cael ei gwblhau.</li> <li>• Bwriadu cyflwyno holiadur i Ddechreuwyr Newydd (3 mis ar ôl dechrau gweithio i'r Cyngor).</li> <li>• Rhaid casglu/dadansoddi data cyn rhoi camau gweithredu ar waith.</li> </ul>	Ar y trywydd iawn

This page is intentionally left blank



<b>CYNGOR SIR YNYS MÔN</b>	
<b>Pwyllgor:</b>	Pwyllgor Sgriwtini Corfforaethol
<b>Dyddiad:</b>	15 Ionawr 2025
<b>Testun:</b>	Gwasanaeth Cynllunio at Argyfwng Rhanbarthol Cynghorau Gogledd Cymru (GCAR-CGC)
<b>Pwrpas yr adroddiad:</b>	Adroddiad Blynyddol 2023/2024
<b>Cadeirydd y Pwyllgor Craffu:</b>	Cynghorydd Douglas Fowle
<b>Deiliad Portffolio:</b>	Cynghorydd Gary Pritchard
<b>Pennaeth Gwasanaeth:</b>	Dylan Williams, Prif Weithredwr
<b>Awdur yr Adroddiad:</b>	Helen Kilgannon, Rheolwr Rhanbarthol GCAR-CGC <a href="mailto:Helen.Kilgannon@nwc-reps.org.uk">Helen.Kilgannon@nwc-reps.org.uk</a>  Susan Owen Jones, Rheolwr Gweithredol (TA) <a href="mailto:SusanJones4@ynysmon.llyw.cymru">SusanJones4@ynysmon.llyw.cymru</a>  Jon Zalot, Swyddog Cynllunio Rhag Argyfwng <a href="mailto:Jon.Zalot@nwc-reps.org.uk">Jon.Zalot@nwc-reps.org.uk</a>
<b>Aelodau Lleol:</b>	Yn berthnasol i'r holl aelodau

**1 - Argymhelliad**

1.1 Gofynnir i'r Pwyllgor nodi cynnydd gwaith Gwasanaeth Cynllunio at Argyfwng Rhanbarthol Cynghorau Gogledd Cymru 2023/24.

**2 – Cyswllt i Gynllun y Cyngor / Blaenoriaethau Corfforaethol Eraill**

2.1 Mae'n gyfrifoldeb ar y Cyngor i gynllunio rhag argyfwng ac ymateb o dan Ddeddf Argyfyngau Sifil Posibl 2004, Rheoliadau Ymbelydredd (Parodrwydd am Argyfwng a Gwybodaeth Gyhoeddus) 2001, a Rheoliadau Diogelwch Piblinellau 1996.

2.2. Mae'r Cyngor yn ymatebwr allweddol ac yn diwallu ei rwymedigaethau drwy gydweithio ag Awdurdodau Lleol Gogledd Cymru drwy Wasanaeth Cynllunio at Argyfwng Rhanbarthol (GCAR-CGC) Cynghorau Gogledd Cymru.

2.3 Mae'n ofynnol bod Gwasanaeth Cynllunio at Argyfwng Rhanbarthol Cynghorau Gogledd Cymru yn adrodd yn flynyddol i'r pwyllgor hwn bob blwyddyn, drwy gyfrwng Adroddiad Blynyddol.

**3 – Egwyddorion Arweiniol i Aelodau Craffu**

Cynorthwyo Aelodau gyda chraffu ar destun:-

**3.1** Effaith y mater ar unigolion a chymunedau [canolbwyntio ar y cwsmer/ dinesydd]

**3.2** Ystyried effeithlonrwydd ac effeithiolrwydd unrhyw newid arfaethedig – yn ariannol ac o ran ansawdd [canolbwyntio ar werth]

**3.3** Ystyried unrhyw risgiau [canolbwyntio ar risgiau]

**3.4** Y Pwyllgor Craffu yn cymryd rôl monitro perfformiad neu sicrhau ansawdd [canolbwyntio ar berfformiad ac ansawdd]

**3.5** Ystyried cynlluniau a chynigion o safbwynt:

- Hirdymor
- Atal
- Integreiddio
- Cydweithio
- Cyfranogi

[canolbwyntio ar les]

#### **4 - Cwestiynau Craffu Allweddol**

4.1 I ba raddau y bu i'r gwasanaeth rhanbarthol gyflawni ei swyddogaethau a'i nodau allweddol ar gyfer 2023/2024?

4.2 Beth yw blaenoriaethau allweddol uniongyrchol y gwasanaeth i gefnogi'r Cyngor a Gogledd Cymru?

#### **5 – Cefndir / Cyd-destun**

2.1 Mae gan y Cyngor ddyletswyddau i gynllunio rhag argyfwng ac ymateb o dan Ddeddf Argyfyngau Sifil Posibl 2004, Rheoliadau Ymbelydredd (Parodrwydd am Argyfwng a Gwybodaeth Gyhoeddus) 2001, a Rheoliadau Diogelwch Piblinellau 1996.

5.2. Mae'r Cyngor yn ymatebwr allweddol ac yn diwallu ei rwymedigaethau drwy gydweithio ag Awdurdodau Lleol Gogledd Cymru drwy Wasanaeth Cynllunio at Argyfwng Rhanbarthol (GCAR-CGC) Cyngorau Gogledd Cymru, a Chyngor Sir y Fflint yw'r awdurdod lletyol.

5.3 Yn dilyn ymgynghoriad a chadarnhad drwy'r broses wleidyddol ym mhob Awdurdod Lleol, cafodd swyddogaethau Cynllunio Rhag Argyfwng pob un o'r 6 awdurdod lleol yng Ngogledd Cymru eu cyfuno'n un gwasanaeth dan gytundeb rhwng awdurdodau, a gynhaliwyd gan Sir y Fflint yn 2014.

5.4 O fewn y Cyngor, caiff cyfrifoldebau dros gynllunio rhag argyfwng ac ymateb eu rhannu ar draws gwasanaethau a phennir cynrychiolwyr gwasanaeth penodol o fewn strwythur y Tîm Ymateb a Rheoli Argyfwng.

5.5 Yn dilyn ein hadroddiad diwethaf, rydym wedi datblygu'r system rheoli perfformiad ac yn ei phrofi ar hyn o bryd, cyn i ni uwchlwytho'r holl ddata. Mae'r gronfa ddata Hyfforddiant wedi'i datblygu ac rydym yn casglu'r wybodaeth gan y chwe awdurdod lleol, er mwyn sicrhau bod gennym gofnod cywir o hyfforddiant a datblygiad aelodau staff awdurdodau lleol.

### **Gweithgarwch Rhanbarthol**

5.6 Mae'r GCAR-CGC yn parhau i fod y prif gyswllt rhwng y Cyngor a Fforwm Lleol Cymru Gydnerth y Gogledd, ac mae cyfraniadau gan staff y gwasanaeth yn hanfodol i grwpiau, digwyddiadau, prosesau a chynlluniau amlasiantaeth. Mae parhad yn cynnig mwy o fanteision, gan fod perthnasoedd yn cael eu meithrin â phartneriaid allweddol. Rydym yn ategu hyn drwy gynnal gweithdai gyda phartneriaid, fel bod modd iddynt gael gwell dealltwriaeth o beth yw'r Gwasanaeth, ac yn bwysicach fyth, yr hyn y mae'r Cyngor yn gyfrifol amdano mewn argyfwng.

5.7 Roedd aelodau staff GCAR-CGC yn allweddol o ran y gwaith o gynllunio a hwyluso ymarfer llifogydd cronfeydd dŵr. Estynnir gwahoddiad i aelodau staff y Cyngor fynychu, i rannu'r hyn a ddysgwyd a chymryd rhan yn y senario.

5.8 GCAR-CGC yw'r sefydliad arweiniol o ran galwadau gan y Sector Gwirfoddol mewn Argyfwng. Bu aelodau staff GCAR-CGC yn hwyluso digwyddiad a oedd yn arddangos gallu'r sector gwirfoddol ym Mharc Eirias, Bae Colwyn. Yn dilyn y digwyddiad, mae rhagor o waith wedi'i wneud gan y tîm i fapio adnoddau partneriaid y sector gwirfoddol, er mwyn targedu ymateb a chefnogaeth yn well.

5.9 Mae'r GCAR-CGC yn parhau i gynnig cymorth y tu allan i oriau i'r awdurdod lleol a gwasanaethau golau glas, mewn ymateb i ymholiadau a digwyddiadau 24 awr y dydd, 365 diwrnod y flwyddyn. Er mwyn profi ymatebion o fewn awdurdodau lleol, mae'r GCAR-CGC yn cynnal Ymarfer Cooper bob chwarter, er mwyn profi'r manylion cyswllt sydd gennym ac argaeledd y tu allan i oriau aelodau staff allweddol. Rhennir y canlyniadau â'r Bwrdd.

5.10 Mae'r gwasanaeth yn gweithio gyda Fforwm Lleol Cymru Gydnerth y Gogledd, er mwyn darparu nifer o Gyrsiau Hyfforddi, megis hyfforddiant cofnodi, a hwyluso'r Hyfforddiant JESIP amlasiantaeth. Mae Dadansoddiad o Anghenion Hyfforddiant ar gyfer partneriaid wedi'i ddsbarthu i'r Cyngor, i'w adolygu a'i gwblhau, er mwyn sicrhau ein bod yn cynnig cyrsiau sy'n diwallu anghenion aelodau staff. Bydd hyn yn caniatáu i'r gwasanaeth flaenoriaethu meysydd gwaith a dyrannu adnoddau yn effeithiol, yn ogystal â sicrhau bod y Cyngor yn elwa'n llwyr o'r ystod o arbenigedd sydd gan y gwasanaeth.

5.22 Trefnodd y GCAR-CGC nifer o weithdai llawn gwybodaeth gyda siaradwyr gwadd sydd wedi arwain ymatebion awdurdodau lleol i'r digwyddiadau canlynol:

Ymosodiad Arena Manceinion

Tân ym Mhencadlys De Swydd Rydychen

Ymosodiad Novichok yn Salisbury

Terfysgoedd Tottenham

Cafwyd adborth hynod gadarnhaol yn y sesiynau hyn, ac roedd yn gyfle i'r Cyngor weld goblygiadau digwyddiadau ac elwa o fyfyrion ar y digwyddiad a'r ymateb.

### **Gweithgarwch o fewn y Cyngor**

5.23 Mae gwaith wedi mynd rhagddo dros y flwyddyn ddiwethaf ar gynllun wrth gefn ar gyfer cau pontydd. Ar ôl i'r Prif Weithredwr godi'r mater gyda Fforwm Lleol Cymru Gydnerth y Gogledd, cafodd grŵp tasg a gorffen ei sefydlu, er mwyn ymchwilio i'r mater. Roedd y grŵp yn cael ei gadeirio gan Asiantaeth Cefnffyrdd Gogledd a Chanolbarth Cymru yn y lle cyntaf, cyn i'r awenau gael eu trosglwyddo i'r GCAR-CGC. Nodwyd bod cynlluniau wrth gefn ar gyfer cau'r pontydd yn unigol, ond bod yr unig gynllun ar gyfer cau'r ddwy ar yr un pryd yn dyddio'n ôl i 2011. Dechreuwyd ar y gwaith o ddiweddarau'r ddogfen hon, fel bod pob asiantaeth sydd â rôl gysylltiedig â'r croesfannau neu sy'n dibynnu arnynt, yn rhestru eu dyletswyddau a'u cyfrifoldebau, pe bai'n rhaid eu cau. Diben hyn yw pennu disgwyliadau ar gyfer pob asiantaeth a chael cyfres graidd o gamau gweithredu i'w dilyn mewn digwyddiad.

5.24 Mae ymarfer canolfan orffwys caethwasiaeth fodern wrthi'n cael ei gynllunio ar gyfer 3 Chwefror 2025 yng Nghanolfan Hamdden Plas Arthur. Bydd yr ymarfer yn profi'r cynllun caethwasiaeth fodern sydd wedi'i ddatblygu gan Heddlu Gogledd Cymru, yn ogystal â gweithdrefnau canolfan orffwys awdurdodau lleol. Estynnir gwahoddiad i aelodau staff o'r gwasanaethau cymdeithasol, tai a hamdden. Datblygir yr ymarfer gyda mewnbwn gan Heddlu Gogledd Cymru a'r Swyddfa Gartref.

5.25 Mae'r gwasanaeth yn parhau i gefnogi a chynrychioli'r awdurdod ar lefel ranbarthol. Gwelwyd cynnydd bychan yn nifer y staff sy'n mynychu cyrsiau JESIP gweithredol a thactegol, a gynhelir gan Fforwm Lleol Cymru Gydnerth y Gogledd bob mis. Mae'r gwasanaeth hefyd yn annog prif swyddogion i fynychu Aur Cymru sy'n cael ei gynnal yn flynyddol. Caiff 2 le ei ddyrannu i bob awdurdod lleol. Mae'r awdurdod a'r gwasanaeth rhanbarthol hefyd yn mynychu grwpiau Cydlynu Tactegol, gan gefnogi CSYM.

5.26 Mae'r gwasanaeth cynllunio rhag argyfwng yn parhau i weithio ar safleoedd storio llygredd morol ar y cyd â thempled cynllun llygredd arfordirol rhanbarthol, gan ymgysylltu â Grŵp Budd-ddeiliaid Safle Wylfa a chymryd rhan yng Ngrŵp Diogelwch Ymgynghorol y Cyngor.

5.27 Mae cyrsiau E-ddysgu wedi'u cyflwyno ar Gronfa Ddysgu'r Cyngor. Mae'r cyrsiau'n parhau i hysbysu staff ac aelodau etholedig ynghylch rolau a chyfrifoldebau cynllunio rhag argyfwng. Mae cyrsiau canolfannau gorffwys wedi cael eu cwblhau dros 100 o weithiau, sy'n dangos bod aelodau staff yn cymryd rhan weithredol mewn hyfforddiant.

5.28 Mae'r GCAR-CGC yn rhan annatod o'r tîm cynllunio, sy'n bwrw golwg ar ddiwyddiadau ar y môr, mewn cydweithrediad â Gwylwyr y Glannau. Mae Fframwaith Ymateb Morol yn cael ei ddatblygu ac mae trefniadau'n cael eu gwneud i brofi'r fframwaith.

Mae'r Cyngor yn cynnal dull gweithredol o ran paratoi ar gyfer argyfwng, ac yn ymdrechu'n barhaus drwy hyfforddiant, cynllunio a chydweithio rhyngasiantaethol er mwyn sicrhau bod modd ymateb yn effeithiol.

5.29 Mae Cyngor Sir Ynys Môn yn cyfrannu £61,844 i'r gwasanaeth bob blwyddyn. Mae'r cyfraniad yn seiliedig ar gyfran o 10.472% tuag at gyllideb flynyddol y gwasanaeth. Ers iddo ddechrau, mae'r gwasanaeth wedi lleihau cyfraniadau'r 6 awdurdod lleol o dros

£300,000. Yn dilyn adolygiad gwasanaeth, mae gwaith pellach yn mynd rhagddo i ailgyfrifo costau gwasanaethau.

<b>Awdurdod Lleol</b>	<b>Cyfraniad Blynyddol %</b>
Cyngor Sir Ynys Môn	10.472%
Cyngor Bwrdeistref Sirol Conwy	16.940%
Cyngor Sir Ddinbych	14.865%
Cyngor Sir y Fflint	19.348%
Cyngor Gwynedd	17.979%
Cyngor Bwrdeistref Sirol Wrecsam	20.396%
Cyfanswm	100%

Fu

## **6 – Asesiad o Effaith ar Gydraddoldeb [gan gynnwys yr effaith ar y Gymraeg]**

### **6.1 Effeithiau posibl ar grwpiau gwarchoddedig dan Ddeddf Cydraddoldeb 2010**

**Amherthnasol**

### **6.2 Effeithiau posibl ar yr unigolion sydd dan anfantais economaidd-gymdeithasol yn eu bywydau (penderfyniadau strategol)**

**Amherthnasol**

### **6.3 Effeithiau posibl ar gyfleoedd i bobl ddefnyddio'r Gymraeg a pheidio â thrin y Gymraeg yn llai ffafriol na'r Saesneg**

**Amherthnasol**

## **7 – Goblygiadau Ariannol**

7.1 Nid yw'r adroddiad yn nodi unrhyw oblygiadau ariannol penodol ar gyfer y Cyngor.

7.2 Mae'r Cyngor yn cyfrannu swm blynyddol o £61,844 i'r gwasanaeth.

## **8 – Atodiadau:**

Gwasanaeth Cynllunio at Argyfwng Rhanbarthol Cyngorau Gogledd Cymru (GCAR-CGC) – Adroddiad Blynyddol 2023/2024.

## **9 - Papurau Cefndir (cysylltwch ag awdur yr Adroddiad am unrhyw wybodaeth bellach):**

# Adroddiad Blynyddol 2023/24

Dyma adroddiad blynyddol Gwasanaeth Cynllunio rhag Argyfwng Rhanbarthol Cynghorau Gogledd Cymru ar gyfer 2023-2024. Mae'n ymdrin â'r gwaith a gyflawnodd y Gwasanaeth yn y chwech o awdurdodau lleol yn y rhanbarth, yn ogystal â'r gweithgareddau amlasiantaethol i gefnogi Fforwm Lleol Cymru Gydnerth y Gogledd.



## Gwasanaeth Cynllunio rhag Argyfwng Rhanbarthol Cynghorau Gogledd Cymru

[enquiries@nwc-reps.org.uk](mailto:enquiries@nwc-reps.org.uk)  
01352 702124



CYNGOR SIR  
YNYS MÔN  
ISLE OF ANGLESEY  
COUNTY COUNCIL



CONWY  
CYNGOR BOROIRIAETH ANGL  
COUNTY BOROUGH COUNCIL



Cyngor  
sir ddinbych  
denbighshire  
County Council



Wrexham  
COUNTY BOROUGH  
WREXHAM



CYNGOR  
Sir y Fflint  
Flintshire  
COUNTY COUNCIL

## Gwasanaeth Cynllunio at Argyfwng Rhanbarthol Cyngorau Gogledd Cymru (y Gwasanaeth)

Mae Cyngor Sir Ynys Môn, Cyngor Gwynedd, Cyngor Bwrdeistref Sirol Conwy, Cyngor Sir Ddinbych, Cyngor Sir Y Fflint a Chyngor Bwrdeistref Sirol Wrecsam yn cydweithio mewn partneriaeth ers sefydlu Gwasanaeth Cynllunio rhag Argyfwng Rhanbarthol Gogledd Cymru yn 2014. Mae'r Gwasanaeth yn ymgymryd â swyddogaethau'r Cyngorau o ran argyfyngau sifil posibl ac mae'n atebol i Fwrdd Gweithredol sy'n cynnwys uwch-swyddogion o'r Cyngorau hynny.

### Mae'r Gwasanaeth yn sicrhau fod Awdurdodau Lleol yn cydymffurfio â'r ddeddfwriaeth ganlynol:

- Deddf Argyfyngau Sifil Posibl 2004.
- Rheoliadau Rheoli Peryglon Damweiniau Mawr 2015.
- Rheoliadau Diogelwch Piblinellau 1996.
- Rheoliadau Ymbelydredd (Parodrwydd am Argyfwng a Gwybodaeth i'r Cyhoedd) 2019.

### Nod y gwasanaeth yw:

- Lleihau dyblygu gwaith ac ailadrodd tasgau.
- Hybu cysondeb yng ngwaith y gwahanol dimau a meithrin eu cydnerthedd.
- Defnyddio'r adnoddau sydd ar gael yn well drwy rannu cefnogaeth arbenigol a thasgau cyffredin.
- Hybu cysondeb yn ymatebion awdurdodau lleol.
- Hwyluso sianeli cyfathrebu rhwng Fforwm Cymru Gydnerth y Gogledd ac awdurdodau lleol.



## Rheoli Digwyddiadau

Mae'r Gwasanaeth yn cyflogi Swyddog ar Ddyletswydd 24/7 gydol y flwyddyn i weithredu fel pwynt cyswllt cyntaf wrth ymateb i argyfwng.

Ym mlwyddyn ariannol 2023-24, rhoes y Gwasanaeth gymorth â:

- Derbyn ac asesu rhybuddion a hysbysiadau gan Gyfoeth Naturiol Cymru:

- 56 o Hysbysiadau o Lifogydd Cymunedol.
- 181 o Hysbysiadau o Lifogydd.
- 5 o Rybuddion Llifogydd Cymunedol.
- 8 o Rybuddion Llifogydd.
- 8 o Rybuddion Cynnar.

- Derbyn, ac asesu Rhybuddion Tywydd gan y Swyddfa Dywydd:

- Gwynedd = 104 (100 melyn / 4 oren).
- Conwy = 100 (95 melyn / 5 oren).
- Ynys Mon = 68 (65 yellow / 3 Amber).
- Sir Ddinbych = 92 (87 melyn / 5 oren).
- Sir y Fflint = 78 (72 melyn / 6 oren).
- Wrecsam = 86 (80 melyn / 6 oren).

- Derbyn ac ymateb i adroddiadau o ddigwyddiadau, gan gynnwys:

- Digwyddiad oren oherwydd eira Chwefror 2024.
- Storm Babet Hydref 2023.
- Storm Isha Ionawr 2024.





## Dysgu a Datblygu

### Gwaith a gyflawnwyd ym mlwyddyn ariannol 23/24

I ddysgu gwersi gan awdurdodau lleol eraill sydd wedi wynebu digwyddiadau mawr/ argyfyngau, trefnodd y Gwasanaeth gyfres o weithdai i drafod y digwyddiadau canlynol:

- [Arena Manceinion.](#)
- [ân mewn pencadlys.](#)
- [Gwenwyno yn Salisbury.](#)

Daeth swyddog o'r awdurdod lleol dan sylw i bob gweithdy i ddisgrifio'r digwyddiad.

Bu'n addysgiadol i glywed am beth weithiodd yn dda wrth ymateb i'r digwyddiad a'r problemau a wynebwyd a bydd yn fuddiol i'n gwaith paratoi.

Daeth nifer dda o bobl i'r gweithdai, a oedd yn werthfawr iawn ac yn destun cryn ganmoliaeth.

### 11 Tdalen 31 -ddysgu

Mae'r Uwch-swyddog Cynllunio at Argyfwng wedi adolygu'r 14 o fodiwlau i gyd ac maent bellach ar gael ar **Learning@Wales**. Drwy gael cronfa ddata bwrpasol, newydd ar gyfer hyfforddiant ac ymarferion bydd gennym gofnod mwy cywir o'r modiwlau sydd wedi'u cwblhau ac amserlen awtomatig ar gyfer hyfforddiant diweddarau.

- [Hyfforddiant ac Ymarferion.](#)
- [Aml-asiantaeth.](#)
- [Egwyddorion Rhyngweithredu Gwasanaeth Brys ar y Cyd \(JESIP\).](#)

Mae'r Gwasanaeth yn aelod blaenllaw o grŵp cynllunio a chyflawni JESIP ac yn cynorthwyo i drefnu pecynnau hyfforddiant Gweithredol a Thactegol.

- [JESIP Gweithredol.](#)
- [JESIP Tactegol / Arian Cymru.](#)
- [Hyfforddiant Cofnodi.](#)
- [Ymarferion.](#)

### Toriad Trydan

Ymarfer i brofi effaith toriad trydan cyffredinol a magu cyd-ddealltwriaeth o'r goblygiadau i bartneriaid amlasiantaethol lleol wrth ymateb.

### Aur Cymru

Ymarfer i baratoi arweinwyr strategol i weithio'n effeithiol mewn Grŵp Cydlynu Strategol a Grŵp Cydlynu Adferiad wrth ymateb i ddigwyddiad mawr ac adfer ar ei ôl.

### Ymarfer Bardic Llif

Ymarfer cynllunio milwrol ar gyfer cefnogi awdurdodau sifil gyda gweithrediadau yn y Deyrnas Unedig. Rhoddwyd prawf ar allu Brigâd 160 (Cymru) i gynllunio amryw dasgau Cymorth Milwrol i Awdurdodau Sifil a'u cyflawni. Bu partneriaid sifil yn cynorthwyo'r Grŵp Cydlynu Strategol a Grŵp Rheoli'r Ymarfer yn ystod yr ymarfer byw hwn.

### Ymarfer Electra

Bu nifer o aelodau tîm y Gwasanaeth a chydweithwyr mewn awdurdodau lleol yn rhan o'r ymarfer hwn, a drefnwyd gan Asiantaeth Cefnffyrdd Gogledd a Chanolbarth Cymru er mwyn dangos cydymffurfiaeth â gweithdrefnau argyfwng yn nhwnnel Pen-y-clip.

### Ymarfer Tanau Gwyllt

Ym mis Mawrth 2024, bu'r Gwasanaeth yn cymryd rhan mewn cyfarfodydd ac ymarfer byw gan Wasanaeth Tân ac Achub Gogledd Cymru ar Foel Famau, ar y ffin rhwng Sir y Fflint a Sir Ddinbych.

## Dysgu a Datblygu

### Eraill

#### Ymarferion Canolfannau Gorffwys

Wedi inni gyflwyno'r Cynllun Canolfannau Gorffwys newydd yn llwyddiannus, roedd angen cynnal ymarferion i'w sefydlu ym mhob awdurdod lleol. Trefnwyd yr ymarferion mewn Canolfannau Gorffwys dynodedig ledled Gogledd Cymru. Dechreuodd yr ymarfer gyda chyflwyniad gan Gydlynnydd y Fforwm Lleol Cymru Gydherth ynglŷn â swyddogaeth y Fforwm yn ystod argyfyngau, a chyflwyniad gan Heddlu Gogledd Cymru a'r Gwasanaeth. Wedi hynny, esboniwyd y sefyllfa i bawb oedd yn bresennol. Rhoes hynny gyfle i bobl siarad am broblemau a allai godi wrth reoli canolfan orffwys.

Ar sail yr ymarferion hyn fe bennwyd camau gweithredu i Swyddogion Arweiniol Cynllunio rhag Argyfwng ac maent wrthi'n gweithio â'u cydweithwyr yn eu hawdurdodau lleol i gyflawni'r camau hynny, a sicrhau y bydd yr holl awdurdodau'n barod os bydd angen agor canolfan orffwys.

#### Ymarfer Cooper

Cynhaliwyd Ymarfer Cooper i brofi cywirdeb y wybodaeth mewn Cyfarwyddiaduron Cyswllt mewn Argyfwng awdurdodau lleol ynglŷn â staff oedd ar gael. Detholwyd 48 o aelodau o staff ar hap i wirio cywirdeb 107 o rifau cyswllt. Wedi'r ymarfer hwn, diwygiwyd y Cyfarwyddiaduron i gywiro'r wybodaeth.



## Cyngor Bwrdeistref Sirol Conwy

### Gwaith a gyflawnwyd ym mlwyddyn ariannol 2023 to 2024

#### Ymateb i ddigwyddiad mawr

Wedi mabwysiadu templed y Gwasanaeth, derbyniodd yr Uwch-reolwyr gyflwyniad ym mis Mawrth er mwyn gwreiddio'r Cynllun a'r strwythur. Bu'n gyfle hefyd i godi ymwybyddiaeth o waith y Gwasanaeth a chyfrifoldebau awdurdodau lleol dan Ddeddf Argyfyngau Sifil Posibl 2004. Ategwyd hynny drwy ymgysylltu ynghylch y rhaglenni hyfforddiant Aur Cymru a JESIP yn 2024.

Mae Grŵp Partneriaeth Llifogydd Dyffryn Conwy'n cwrdd unwaith bob chwarter ac mae'r Gwasanaeth yn darparu cadeirydd ar y gweithgor i ddatblygu Cynllun Ymateb Amlasiantaethol i Llifogydd yn Nyffryn Conwy.

Tudalen 33  
33  
Mae'r Gwasanaeth yn cymryd rhan yng nghyfarfodydd y Grŵp Rhaglen Ymateb i Seibrddigwyddiadau.

Mae'r Gwasanaeth yn cymryd rhan yng nghyfarfodydd y Grŵp Rhaglen Ymateb i Seibrddigwyddiadau.

Rydym wrthi'n adolygu'r ddarpariaeth o ran Canolfannau Gorffwys a'r prosesau ar gyfer eu hagor, a byddwn yn cynnal profion ar ôl gorffen.

Gydol y flwyddyn bu'r Gwasanaeth yn gweithio â phartneriaid yng ngwasanaethau estynedig Cyngor Bwrdeistref Sirol Conwy a chynghorwyr lleol wrth gefnogi mwy na dau gant o ffoaduriaid drwy Grŵp Cymorth Adsefydlu Ffoaduriaid o Wcráin.

#### Rheoli Parhad Busnes

Cyflwynodd y Gwasanaeth becyn o ddogfennau i Gonwy er ymgynghoriad. Cynhaliwyd gweithdy ag uwch-reolwyr i adolygu'r Cynllun Parhad Busnes Corfforaethol a Chynlluniau unigol pob Gwasanaeth. Mae'r drafft terfynol o'r Cynllun Corfforaethol ar fin derbyn cymeradwyaeth yn sgil ei ddiwygio.

Mae'r Gwasanaeth yn cymryd rhan mewn cyfarfodydd Polisiâu, Safonau, Gweithdrefnau a Chanllawiau a Grwpiau Cynghori ar Ddiogelwch ac yn cynorthwyo aelodau'r grwpiau gyda'r goblygiadau i awdurdodau lleol yn sgil cyflwyno Cyfraith Martyn.

### Gwaith sydd wedi'i gynllunio ar gyfer blwyddyn ariannol 2024/2025

- Mae gwaith yn mynd yn ei flaen gyda Chyfoeth Naturiol Cymru ac Adain Drwyddedu CBSC ynglŷn â threfniadau gwacau parciau carafanau a gwyliau.
- Mae'r Gwasanaeth yn cydweithio â Dŵr Cymru a CBSC wrth ddatblygu trefniadau dosbarthu dŵr. Mae'n rhaid gwneud hynny fel bod gwahanol ffyrdd o ddarparu a dosbarthu dŵr i'r cyhoedd os bydd Dŵr Cymru'n datgan digwyddiad mawr sy'n effeithio ar gynhyrchu neu ddsbarthu cyflenwad dŵr drwy bibellau (dŵr wedi'i drin ar gyfer cwsmeriaid domestig ac annomestig).



### Gwaith a gyflawnwyd ym mlwyddyn ariannol 2023 to 2024

#### Cynlluniau wrth Gefn ar gyfer Pontydd

Pan gyfarfu Pwyllgor Craffu ym mis Hydref 2023, holodd aelodau pa gynlluniau wrth gefn oedd wedi'u gwneud ar gyfer sefyllfa lle byddai'r ddwy bont yn cau'n ddisymwth. Roedd ansicrwydd ynglŷn â materion pwysig fel mynediad i Ysbyty Gwynedd a loriau trymion yn creu tagfeydd. Rhoes y Gwasanaeth gefnogaeth i'r Prif Weithredwr drwy ysgrifennu llythyr at Gadeirydd y Fforwm Lleol Cymru Gydnerth yn gofyn bod yr holl asiantaethau perthnasol yn canolbwyntio ar hyn. Ffurfiwyd grŵp tasg a gorffen yn sgil hynny dan gadeiryddiaeth Asiantaeth Cefnffyrdd Gogledd a Chanolbarth Cymru. Bu'r Gwasanaeth yn gweithio â Llywodraeth Cymru ac amryw asiantaethau wrth ymchwilio i swyddogaeth y llywodraeth mewn sefyllfa o'r fath a'r gwaith a gâi ei wneud i liniaru ar y risg. Mae'r gwaith yn dod yn ei flaen a disgwylir y bydd cynllun ar waith cyn diwedd y flwyddyn.

#### Ffliw Adar

Cafwyd brigiad o achosion o fflw adar mewn nythfeydd adar y môr ar Ynys Môn ym mis Awst 2023. Casglwyd mwy na 1,200 o adar yn gelain. Nid oedd prif gontractwr gwastraff yr awdurdod lleol yn meddu ar y trwyddedau angenrheidiol nac wedi'i hyfforddi i gasglu Sgil-gynhyrchion Anifeiliaid Categori 1. Sefydlwyd contract dros dro â chontractwr arall a fedrai gasglu'r adar. Bu'r Gwasanaeth yn cymryd rhan mewn cyfarfodydd a thrafodaethau â Chyngor Sir Penfro, a fu'n delio ag achosion tebyg. Drwy hynny bu modd rhannu gwersi a ddysgwyd ac arferion gorau. Bu'r Gwasanaeth hefyd yn cymryd rhan yng nghyfarfodydd wythnosol Llywodraeth Cymru ynglŷn ag adar y môr. Gofynnwyd i Brifysgol Bangor am unrhyw wybodaeth neu batrymau oedd wedi dod i'r amlwg o ran afiechydon yr adar ar Ynys Seiriol ac Ynysoedd y Moelrhoniaid.

#### Parhad Busnes

Mae holl wasanaethau'r Cyngor bellach wedi llenwi'r templed newydd ar gyfer parhad busnes. Bu'r Gwasanaeth yn cynorthwyo'r Cyngor wrth gynnal ymarferion ar

gyfer y cynlluniau, drwy ddatblygu a hwyluso sesiynau pwrpasol. Gwneir cofnod ar fatrics hyfforddiant o'r holl staff sy'n cymryd rhan yn yr ymarferion ac yn eu cwblhau. Bydd yr ymarfer hefyd yn casglu sylwadau gan staff ynglŷn â'r modd yr ymatebir i ddigwyddiadau a phethau y gellid eu gwella, a bydd awdur y cynllun yn ystyried y sylwadau hynny wedyn. Mae'r gwasanaeth hefyd yn holi gwasanaethau ynglŷn ag unrhyw hyfforddiant neu ymarferion eraill y gallai fod angen eu cynnal.

- Mae'r Gwasanaeth yn meithrin cyswllt â Grŵp Cyngori ar Ddiogelwch y Cyngor, sy'n cynorthwyo'r swyddog dyletswydd ar alwad.
- Cyflwynodd y Gwasanaeth sesiwn briffio i aelodau ynglŷn â swyddogaeth y Gwasanaeth a chynllunio rhag argyfwng.
- Mae'r Gwasanaeth yn dal i gynorthwyo'r Cyngor gyda'r Ymchwiliad COVID-19.
- Mae cyrsiau e-ddysgu'r Gwasanaeth yn darparu gwybodaeth gyson i staff ynglŷn â'i swyddogaethau a chyfrifoldebau ym maes cynllunio rhag argyfwng ac ymateb i ddigwyddiadau.

### Gwaith sydd wedi'i gynllunio ar gyfer blwyddyn ariannol 2024/2025

- Dal i gefnogi parhad busnes.
- Ystyried 'Cynllun Digwyddiadau' i'r Cyngor ar gyfer y ddwy bont yn cau.
- Penodi cofnodwr ymhob gwasanaeth a'u cefnogi drwy hyfforddiant ac ymarferion.
- Darparu cymorth gyda Chyfraith Martyn a chefnogi awdurdodau lleol i fod yn barod ar ei chyfer.
- Gweithio ar y camau gweithredu a'r heriau sy'n deillio o ymarfer Mighty Oak (colli trydan).
- Adnabod unrhyw anghenion hyfforddiant yn sgil yr ymarferion parhad busnes.
- Sefydlu cylch blynyddol o ymarferion ar y trefniadau parhad busnes.

## Cyngor Gwynedd

### Gwaith a gyflawnwyd ym mlwyddyn ariannol 2023 to 2024

Sefydlwyd tîm rheoli argyfyngau ac is-grwpiau yng Ngwynedd a threfnir cyfarfodydd rheolaidd. Yn y cyfarfodydd hynny, darperir y wybodaeth ddiweddaraf ynglŷn â chynnydd yr is-grwpiau ar waith a chynlluniau mewnol ac mae'r Panel Strategol yn darparu cefnogaeth, arweinyddiaeth a chyfarwyddyd.

Bu'r Gwasanaeth yn cynorthwyo Gwynedd ag amryw ddigwyddiadau, gan gynnwys hofrennydd Chinook yr Awyrlu Brenhinol a laniodd mewn cae yn Arthog fis Gorffennaf 2023, gollyngiad olew palmwydd ar draeth y Bermo, tân mewn tŷ yn Hirael, Bangor, amryw danau gwyllt yn y sir, tywydd garw, cynnal a chadw pontydd a nifer o alwadau gan Heddlu Gogledd Cymru am gymorth gyda ffermydd canabis.

Wedi sefydlu rota Aur newydd yng Ngwynedd, datblygodd y Gwasanaeth ymarfer pen desg a gynhaliwyd ym mis Hydref 2023, yn ymdrin â sefyllfa lle'r oedd tŷ ar dân yng Nghaernarfon. Y nod oedd ymchwilio i'r prosesau oedd ar waith a ffyrdd gellid eu gwella eto.

Clustnodwyd safleoedd i gynorthwyo Dŵr Cymru wrth agor gorsafoedd dŵr cyhoeddus mewn argyfwng.

### Gwaith sydd wedi'i gynllunio ar gyfer blwyddyn ariannol 2024/2025

Mae templed y Cynllun Parhad Busnes wedi'i gymeradwyo. Bydd y Gwasanaeth yn cynorthwyo gwasanaethau i lenwi'r ddogfen cyn cadarnhau'r cynlluniau a chynnal ymarferion yn eu cylch.

Addaswyd cynnwys a lleoliadau'r blychau yn y Canolfannau Gorffwys a'r rhestr o gysylltiadau a chynhelir ymarferion ffurfiol ar gyfer y Canolfannau Gorffwys ymhob awdurdod.

Mae'r Gwasanaeth yn cymryd rhan mewn cyfarfod yn y Friog ddwywaith y flwyddyn. Mae gwaith yn mynd rhagddo â Grŵp Gweithrediadau'r Friog i ddatblygu a sefydlu cynllun gwacau oherwydd y perygl o lifogydd.



## Cyngor Bwrdeistref Sirol Wrecsam

### Gwaith a gyflawnwyd ym mlwyddyn ariannol 2023/2024

#### Cymorth gan y Gwasanaeth yng nghyfarfodydd y Grŵp Cyngori ar Ddiogelwch

Cymryd rhan yng nghyfarfodydd misol y Grŵp a chyfrannu fel y bo'n briodol o safbwynt Cynllunio rhag Argyfwng. Darperir cefnogaeth â chyfarfodydd y Grŵp Cyngori ar Ddiogelwch ar gyfer Clwb Pêl-droed Wrecsam.

#### Mae staff CBS Wrecsam wedi mabwysiadu'r templed newydd ar gyfer Cynlluniau Parhad

Gwasanaeth ac wrthi'n trosglwyddo'r wybodaeth angenrheidiol o'r hen gynlluniau. Cynhaliwyd cyfarfod â phob cynrychiolydd i egluro'r cynlluniau newydd. Mae gwaith wedi dechrau ar gynnal Ymarfer Parhad Gwasanaeth unwaith y mae'r cynlluniau wedi'u cwblhau - gweithio ochr yn ochr â staff CBSW i lunio ymarfer addas y gellir ei ddefnyddio i brofi unrhyw Gynllun Parhad Gwasanaeth.

Cynhelir cyfarfodydd â Llywodraeth Cymru ynglŷn â Thomenni Glo, sy'n galluogi'r Gwasanaeth i weld yr hyn sy'n digwydd mewn rhannau eraill o Gymru ac adnabod arferion gorau. Lluniwyd templed ar gyfer Cynlluniau Tomenni Glo, a gaiff ei ddatblygu'n gynllun drafft i'w rannu â chydweithwyr yn Wrecsam.

Mae **Is-grwpiau Templed Estynedig Adrodd** ar Fwynau yn cwrdd unwaith bob chwarter gyda chymorth y Gwasanaeth. Mae'r strwythurau ar gyfer ymateb ac adfer wedi'u sefydlu ac mae'r is-grwpiau'n cwrdd yn rheolaidd.

Bu'r Gwasanaeth yn cynorthwyo Wrecsam wrth ymateb i'r digwyddiadau canlynol:

- **Lori ar Dân ar yr A525 fis Mehefin 2023 - cymryd rhan mewn cyfarfodydd amlasiantaethol a meithrin cyswllt rhwng CBSW a sefydliadau eraill ar gais.**
- **Posibilrwydd o wacau Llety Myfyrwyr fis Hydref 2023 - meithrin cyswllt â'r Tîm Cymorth Dyngarol i agor Canolfan Orffwys ac yna'i chau ar gais Heddlu Gogledd Cymru.**
- **Tân yng Nghanolfan Fusnes Bryn fis Chwefror 2024 - bu Swyddog ar Ddyletswydd yn cynorthwyo i feithrin cyswllt rhwng Gwasanaeth Tân ac Achub Gogledd Cymru a CBSW.**

#### Grŵp Parodrwydd Mannau Cyhoeddus Wrecsam

cymryd rhan mewn cyfarfodydd a darparu cymorth yn ôl y gofyn.

#### Gwaith sydd wedi'i gynllunio ar gyfer blwyddyn ariannol 2023/2024

##### Ymarferion Parhad Gwasanaeth

Wedi i'r gwasanaethau gymeradwyo'r holl gynlluniau newydd, cynhelir ymarferion i'w rhoi ar brawf. Mae gwaith yn mynd rhagddo â Chadeirydd y Tîm Parhad Gwasanaeth i sicrhau bod y cynlluniau'n adlewyrchu'r gwersi a ddysgwyd.

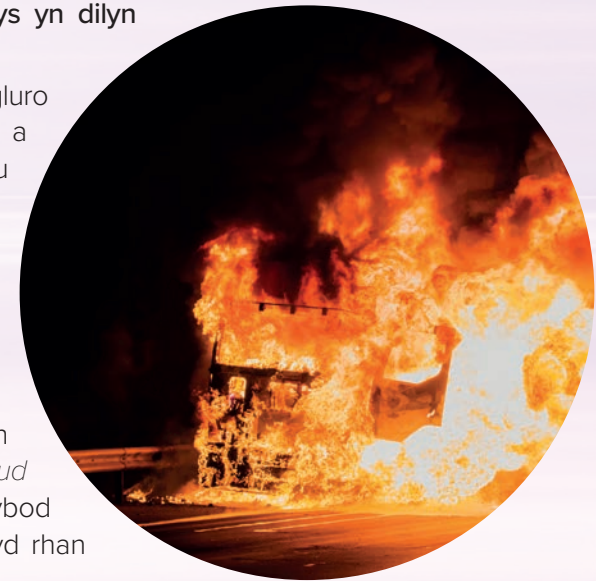
##### Datblygu a chyflwyno ymarferion micro i'r Tîm Rheoli Ymateb i Argyfwng a'r holl is-grwpiau er mwyn sicrhau bod y strwythur ar gyfer ymateb yn gadarn ac wedi'i brofi

Trefnu ymarfer prawf ar y cyd â Chadeirydd y Tîm y byddai modd i'r holl is-grwpiau ei efelychu wrth roi eu strwythurau ar brawf.

##### Hyfforddi staff Canolfannau Gorffwys yn dilyn ymgyrch recriwtio

Trafodaethau o amgylch bwrdd i egluro prosesau Canolfannau Gorffwys a swyddogaethau'r staff er mwyn sicrhau darpariaeth ledled y Fwrdeistref - cynhelir adolygiad blynyddol i sicrhau bod pob lleoliad yn addas at y diben ac ar gael i'w ddefnyddio fel canolfan orffwys.

Adolygu a diwygio'r holl gynlluniau angenrheidiol i sicrhau bod CBSW yn lliniaru ar yr *holl risgiau*. Wedi gwneud hynny, sicrhau bod yr holl staff yn gwybod am unrhyw newidiadau ac yn cymryd rhan mewn ymarferion lle bo angen.



## Cyngor Sir Ddinbych

### Gwaith a gyflawnwyd ym mlwyddyn ariannol 2023/2024

Yn 2023, aeth y Cyngor ati i ailstrwythuro ei uwch dîm arwain a gwasanaethau corfforaethol yn helaeth. Yn sgil hynny penodwyd nifer o wahanol bobl yn Gadeiryddion ac Is-gadeiryddion y Tîm Rheoli Argyfwng Strategol. Darparwyd hyfforddiant trylwyr i'r Cadeiryddion ac Is-gadeiryddion newydd.

Yn sgil y llifogydd difrifol ym mis Hydref yn ystod Storm Babet, trefnodd y Gwasanaeth asesiad o'r digwyddiad a gyflwynwyd i'r Tîm Rheoli Argyfwng Strategol, ac mae'r argymhellion wedi'u rhoi ar waith er mwyn gwella ein hymateb i ddigwyddiadau yn dyfodol.

Mae cofnodwyr yn prinhau oherwydd trosiant staff ac nid oedd y drefn yn gadarn mwyach. Mae'r Tîm Gwybodaeth Argyfwng Corfforaethol wedi adnabod carfan newydd o gofnodwyr sy'n creu mwy o gadernid a pharhad.

Yn sgil yr ymarfer pen desg ynglŷn â chanolfannau gorffwys, cydnabu'r Cyngor fod ngen cynnal ymarfer byw er mwyn profi ei gynllun ymhellach. Trefnodd y Gwasanaeth ymarfer byw mewn ar 15 Chwefror 2024 yng Nghanolfan Hamdden y Rhyl. Tîm Cymorth Dyngarol Sir Ddinbych a fu'n arwain yr ymateb. Cymerodd mwy na hanner cant o bobl ran yn ystor y diwrnod. Bu'r ymarfer yn destun canmoliaeth a lluniwyd adroddiad yn amlygu arferion da Sir Ddinbych ac yn argymhell gwelliannau i'r dyfodol.

### Gwaith sydd wedi'i gynllunio ar gyfer blwyddyn ariannol 2024/2025

- Sicrhau y defnyddir y templed Cynllun Parhad Busnes yn yr holl wasanaethau ac y cynhelir ymarferion fel y bo'n briodol.
- Dal i hybu datblygiad y Cadeiryddion ac Is-gadeiryddion newydd yn strwythur y Tîm Rheoli Argyfwng Strategol.
- Cynnal ymarferion â'r Tîm Rheoli Argyfwng Strategol a'r holl is-grwpiau er mwyn sicrhau ymateb cydlynol ac adnabod unrhyw anghenion am hyfforddi a datblygu ymhellach.



## Cyngor Sir y Fflint

### Gwaith a gyflawnwyd ym mlwyddyn ariannol 2023/2024

Cefnogi'r Cyngor, ymgynghori a rhoi cyngor ynglŷn ag Argyfyngau Sifil Posibl yng nghyswllt y Tîm Adsefydlu Ceiswyr Lloches yn Sir y Fflint.

Mae'r Gwasanaeth wedi trefnu nifer o ymweliadau i ymgyfarwyddo â safleoedd Rheoli Peryglon Damweiniau Mawr, gan gynnwys canolfan ddisbarthu Great Bear ac FMC Agro yng Nglannau Dyfrdwy. Rhoddwyd canmoliaeth i'r ymweliadau hynny.

Trefnodd Cyngor Sir y Fflint ymarfer Dosbarthu Dŵr mewn Argyfwng gyda Dŵr Cymru ar 29 Mehefin 2023. Bu'n fodd o ymarfer ymateb y Cyngor a sicrhau bod ganddo drefniadau cadarn ar gyfer digwyddiad sy'n amharu ar gyflenwadau dŵr.

Yn ystod ymgyfarwyddo, bu'r Gwasanaeth yn cynorthwyo Sir y Fflint yn ystod amryw ddigwyddiadau'r wydd, gan gynnwys:

- 1) Storm Larissa (9-12 Mawrth 2023)
- 2) Storm Babet (19-21 Hydref 2023)
- 3) Rhybudd oren oherwydd eira (Chwefror 2024).

Trefnodd y Gwasanaeth adroddiadau ar ôl y digwyddiadau hyn i'w cyflwyno i'r Tîm Rheoli Ymateb i Argyfwng ac mae'r gwersi a ddysgwyd wedi arwain at ymateb mwy cadarn.

### Gwaith sydd wedi'i gynllunio ar gyfer blwyddyn ariannol 2024/2025

- Mae'r Tîm Cymorth Dyngarol yn bwriadu cynnal ymarfer arall ym mis Awst 2024 ar ôl yr Ymarfer Canolfannau Gorffwys ym mis Tachwedd 2022.
- Adolygu staff cefnogol Canolfannau Gorffwys Cyngor Sir y Fflint a dadansoddi'r anghenion hyfforddiant.
- Darparu hyfforddiant i aelodau o'r tîm gweithredol ynglŷn â safleoedd Rheoli Peryglon Damweiniau Mawr mewn amryw fannau yn Sir y Fflint.



- Bydd y Grŵp Parhad Busnes yn adolygu'r Cynlluniau Parhad Gwasanaeth ar gyfer 2023.
- Llunio drafft o Gynllun Cyngor Sir y Fflint ar gyfer Ymateb ac Adfer yn sgil Seibrddigwyddiadau.
- Mae angen cynnal adolygiad o leoliadau Canolfannau Gorffwys, fel y nodwyd yn yr adroddiadau yn sgil Storm Babet a'r llifogydd yn Ffynnongroyw.
- Mae pecyn hyfforddiant newydd ar y gweill ar gyfer Rheolwyr Canolfannau Gorffwys, yn dilyn cymharu'r hyfforddiant â'r hyn y mae Tîmau Cynllunio rhag Argyfwng awdurdodau lleol eraill yn ei ddarparu.
- Mae gwaith yn mynd rhagddo i gasglu gwybodaeth HAVG ar gyfer mapio data ar JIGSO.



## Gwaith ar Reoli Peryglon Damweiniau Mawr, Piblinellau a Safleoedd Niwclear

Gwaith a gyflawnwyd ym mlwyddyn ariannol 2023/2024

### Cynlluniau ac Ymarferion Rheoli Peryglon Damweiniau Mawr

- Cydlynu a gweithredu'r amserlen ar gyfer cynlluniau amlasiantaethol rhag argyfwng ac ymarferion, yng nghyswllt canolfan ddosbarthu Great Bear ac FMC Agro, i sicrhau bod yr awdurdod lleol yn cydymffurfio â Rheoliadau Rheoli Peryglon Damweiniau Mawr 2015. Wrth ddarparu'r amserlenni hynny, adolygwyd Cynlluniau rhag Argyfwng Allanol Cyngor Sir y Fflint ar gyfer y safleoedd hynny, a chyhoeddwyd rhai diwygiedig.
- Cynrychioli'r Gwasanaeth;
  - Mewn cyfarfod o Awdurdodau Cymwys y rhanbarth i drafod cydymffurfiaeth â'r Rheoliadau Rheoli Peryglon Damweiniau Mawr.
  - Mewn cyfarfod o Grŵp Cenedlaethol Awdurdodau Lleol i rannu Arferion Da wrth Reoli Peryglon Damweiniau Mawr.

Tudalen 39

### Cynlluniau ac Ymarferion yng nghyswllt Piblinellau â Pheryglon Damweiniau Mawr/Rheoliadau Diogelwch Piblinellau

Gweithio a gweithredwyr piblinellau pwysedd uchel a darpar weithredwyr er mwyn sicrhau cydymffurfiaeth â'r rheoliadau yn y chwech o awdurdodau lleol yng ngogledd Cymru:

- Meithrin cyswllt ag Uniper UK ac ENI LBOC i gytuno ynghylch y newidiadau sydd eu hangen yng Nghynlluniau Cyngor Sir y Fflint ar gyfer Piblinellau â Pheryglon Damweiniau Mawr, o safbwynt datblygiadau yn yr isadeiledd o biblinellau pwysedd uchel sy'n cludo nwy.
- Dal i fonitro ac adolygu gwaith achosion yr Arolygiaeth Gynllunio genedlaethol ym maes Isadeiledd Piblinellau Dal a Storio Carbon Hynet, sy'n brosiect isadeiledd o bwys cenedlaethol.



### Cynlluniau ac Ymarferion ar gyfer Safleoedd Niwclear/y Rheoliadau (Parodrwydd a Gwybodaeth Gyhoeddus) Argyfyngau Ymbelydrol

Monitro ac adolygu'r ddeddfwriaeth ynghylch cynllunio rhag argyfwng yng nghyswllt safleoedd niwclear, i gynorthwyo'r awdurdodau lleol i ddal i gydymffurfio â'r rheoliadau:

- Datblygu fframwaith rhanbarthol i gynghori awdurdodau lleol ynghylch ymateb i ddiwyddiadau niwclear, er mwyn sicrhau y cydymffurfir â Rheoliadau (Parodrwydd a Gwybodaeth Gyhoeddus) Argyfyngau Ymbelydrol 2019 (Rheoliad 22).

- Dal ati i gynrychioli'r Gwasanaeth mewn cyfarfodydd budd-ddeiliaid i drafod datgomisiynu gorsafoedd ynni'r Wylfa a Thrawsfynydd.
- Dal i gynrychioli'r Gwasanaeth ar y cyrff cenedlaethol canlynol:
  - Gweithgor Niwclear Awdurdodau Lleol.
  - Gweithgor Fforwm Cynghori ar Waddol Niwclear.

### Gweithgorau Amlasiantaethol Rhanbarthol

Dal i gefnogi awdurdodau lleol gogledd Cymru yn y grwpiau canlynol sy'n rhan o Fforwm Lleol Cymru Gydnerth y Gogledd:

- Grŵp Isadeiledd a Pharodrwydd Logistaidd.
- Gweithgor Peryglon Technoleg â Batris Li-Ion.
- Gweithgor Dosbarthu Dŵr mewn Argyfwng.
- Grŵp Cau Pontydd Afon Menai.
- Grŵp yr Amgylchedd.
- Gweithgor Cynlluniau ac Ymarferion Tanau Gwylt.
- Gweithgor Ymateb i Ddigwyddiadau Morol (Cwch Pleser yn Suddo).

### Gwaith sydd wedi'i gynllunio ar gyfer blwyddyn ariannol 2024/2025

Cynlluniau ac Ymarferion Rheoli Peryglon Damweiniau Mawr

- Cydlynu a gweithredu'r amserlen ar gyfer cynlluniau amlasiantaethol rhag argyfwng ac ymarferion yng nghyswllt Synthite Ltd, gan gynnwys adolygu Cynllun rhag Argyfwng Allanol Cyngor Sir y Fflint ar gyfer y safle, a chyhoeddi un diwygiedig.
- Adolygu ac ailgyhoeddi cynlluniau amlasiantaethol Cyngor Sir y Fflint a Chyngor Bwrdeistref Sirol Wreccsam ar gyfer FMC Agro, Great Bear a Kronospan.

### Cynlluniau ac Ymarferion yng nghyswllt Piblinellau â Pheryglon Damweiniau Mawr/Rheoliadau Diogelwch Piblinellau

- Adolygu'r Cynlluniau ar gyfer Piblinellau â Pheryglon Damweiniau Mawr sydd gan Uniper UK, ENI LBOC, National Gas a Wales & West Utilities yn y chwech o awdurdodau lleol.
- Cydlynu a chynnal digwyddiad i godi ymwybyddiaeth o Gynlluniau ar gyfer Piblinellau â Pheryglon Damweiniau Mawr ymysg y chwech o awdurdodau lleol.
- Cydlynu a chynnal ymarferion argyfwng amlasiantaethol gydag Uniper UK a National Gas.
- Cydlynu astudiaeth dichonolrwydd amlasiantaethol gydag ENI LBOC i ganfod a fyddai datblygu piblinell carbon deuocsid Hynet yn Sir y Fflint yn creu'r gofyn am Gynllun ar gyfer Piblinell â Pheryglon Damweiniau Mawr; mae tebygolrwydd o'r perygl o ddamwain fawr yn gysylltiedig ag isadeiledd gweithredol ar gyfer carbon deuocsid, ond nid yw'r Rheoliadau Diogelwch Piblinellau cyfredol (1996) yn ei wneud yn ofyniad statudol i lunio cynlluniau rhag argyfwng yng nghyswllt cludo carbon deuocsid dan wasgedd.

### Cynlluniau ac Ymarferion ar gyfer Safleoedd Niwclear/y Rheoliadau (Parodrwydd a Gwybodaeth Gyhoeddus) Argyfyngau Ymbelydrol

- Datblygu fframwaith rhanbarthol i gynghori awdurdodau lleol ynghylch ymateb i ddigwyddiadau niwclear, er mwyn sicrhau y cydymffurfir â Rheoliadau (Parodrwydd a Gwybodaeth Gyhoeddus) Argyfyngau Ymbelydrol 2019 (Rheoliadau 19 a 22).

### Gweithgorau Amlasiantaethol Rhanbarthol:

- Gweithgor Dosbarthu Dŵr mewn Argyfwng - cyfrannu at gwblhau cynlluniau Dŵr Cymru a Hafren Dyfrdwy ar gyfer dosbarthu dŵr mewn argyfwng (dan eu harweiniad hwy).
- Grŵp Cau Pontydd Afon Menai - cyfrannu at ddatblygu fframwaith amlasiantaethol ar gyfer y risg hon gyda Chynghorau Ynys Môn a Gwynedd (dan arweiniad Asiantaeth Cefnffyrdd Gogledd a Chanolbarth Cymru).
- Grŵp Cynlluniau ac Ymarferion Tanau Gwylt - cyfrannu at gynnal ymarfer tân gwylt ac adolygu'r cynllun amlasiantaethol presennol (gan arweiniad Gwasanaeth Tân ac Achub Gogledd Cymru).
- Gweithgor Ymateb i Ddigwyddiadau Morol (Risg o Gwch Pleser yn Suddo) - cyfrannu at ddatblygu cynllun ymateb morol amlasiantaethol ar gyfer y risg hon ar y cyd ag awdurdodau lleol ar yr arfordir (dan arweiniad Gwylwyr y Glannau).
- Gweithgor Peryglon Technoleg â Batris (Iliniaru ar risgiau damweiniau cerbydau trydan / Systemau Storio Ynni mewn Batris ar lefel y Grid Cenedlaethol) - cyfrannu at y maes newydd hwn o safbwynt cynllunio amlasiantaethol, gyda'r chwech o awdurdodau lleol (dan arweiniad Gwasanaeth Tân ac Achub Gogledd Cymru).



### Cronfa Ddata Hyfforddiant

Bydd y gronfa ddata'n darparu cofnod trylwyr a chyfoes o'r hyfforddiant a datblygu a gwblhawyd gan bawb sy'n ymwneud â Chynllunio rhag Argyfwng ledled gogledd Cymru. Mae'r gronfa ddata bron yn barod ond bu'n rhaid oedi cyn bwrw ymlaen oherwydd blaenoriaethau'r tîm Datrysiadau Busnes TG. Adolygu'r Strategaeth Dysgu a Datblygu.

Buom yn cynorthwyo Heddlu Gogledd Cymru wrth ddatblygu Cynllun Canolfan Dderbyn yng nghyswllt Caethwasiaeth Fodern. Datblygir ymarfer pen desg i sefydlu'r cynllun a'i roi ar brawf.

### Ymarfer Adfer

Wedi adolygu'r Cynllun Adfer, rydym yn bwriadu cynnal ymarfer pen desg i roi prawf arno.

Mae'r tîm Cynllunio rhag Argyfwng wedi datblygu pecyn o sefyllfaoedd posib o ran parhad busnes ar ôl cwblhau a sefydlu'r Cynlluniau Parhad Busnes, ac mae'r rheiny'n barod i'w darparu.

### Cynlluniau

#### Cynllun Adfer Fforwm Lleol Cymru Gydnerth y Gogledd

Cynhaliwyd adolygiad o'r cynllun a darparwyd drafft i'r chwech o awdurdodau lleol er ymgynghoriad a sylw. Ar ôl cymeradwyo'r cynllun, cynhelir prawf arno drwy ymarfer pen desg.

#### Cynllun Llygredd Arfordirol Fforwm Cymru Gydnerth y Gogledd

Gan fod llygredd arfordirol yn un o'r risgiau yn y Gofrestr Risg, mae'r Gwasanaeth wrthi'n llunio cynllun llygredd arfordirol drafft. Mae hyn hefyd wedi'i gynnwys yn rhaglenni cyfarfodydd Grŵp yr Amgylchedd.

### Parhad Busnes a'r Sector Gwirfoddol

Mae'r Gwasanaeth wedi creu canllaw i gynorthwyo busnesau bach a chanolig i ddatblygu dulliau o ymateb i ddigwyddiadau aflonyddol a rheoli eu heffaith ar eu busnesau. Bydd y canllaw ar gael ar wefannau'r awdurdodau lleol a bydd HAVG yn ei rannu ymysg cysylltiadau ym myd busnes.

### Agweddau Dynol ar Ymateb i Argyfwng

Lluniwyd y ddogfen hon fel rhestr wirio i'w defnyddio wrth ystyried sut i gynllunio ar gyfer yr agweddau dynol ar ddigwyddiadau mawr ac argyfyngau ac ymateb iddynt. Mae agweddau dynol yn golygu pobl – goroeswyr, teuluoedd, ffrindiau, pobl wedi'u symud o'u lle fel ffoaduriaid, cymunedau ac ymatebwyr. Mae darparu cymorth dyngarol amlasiantaethol yn brydlon ac mewn ffyrdd addas yn helpu pobl i adfer yn gynt a gall liniaru ar rai o'r effeithiau hirdymor.

### Blaenoriaethau i'r dyfodol

Cefnogi'r chwech o awdurdodau lleol yng ngogledd Cymru a'u cynghori ynghylch gweithredu Cyfraith Martyn. Bydd y gyfraith arfaethedig hon ar gyfer y Deyrnas Unedig gyfan yn hybu diogelwch a pharoddrwydd sefydliadau drwy fynnu, am y tro cyntaf erioed, bod y bobl sy'n gyfrifol am rai safleoedd a digwyddiadau penodol yn ystyried y risg o ran terfysgaeth a sut fyddent yn ymateb i ymosodiad.

### Sefydlu Gweithwyr

Lluniwyd llyfryn i aelodau newydd o'r tîm er mwyn sicrhau cysondeb yn y wybodaeth a gyflwynir iddynt.



Tudalen 43



This page is intentionally left blank

<b>CYNGOR SIR YNYS MÔN</b> <b><u>Templed Adroddiad Sgriwtini</u></b>	
<b>Pwyllgor:</b>	<b>Pwyllgor Sgriwtini Corfforaethol</b>
<b>Dyddiad:</b>	<b>15 Ionawr, 2025</b>
<b>Pwnc:</b>	<b>Blaen Raglen Waith y Pwyllgor Sgriwtini Corfforaethol</b>
<b>Pwrpas yr Adroddiad:</b>	<b>Cynorthwyo'r Pwyllgor Sgriwtini i ystyried, cytuno ar ac adolygu ei flaen raglen ar gyfer 2024/25</b>
<b>Cadeirydd Sgriwtini:</b>	<b>Cyng Douglas Fowle</b>
<b>Aelod(au) Portfolio:</b>	<b>Amherthnasol</b>
<b>Pennaeth Gwasanaeth:</b>	<b>Lynn Ball, Cyfarwyddwr Swyddogaeth (Busnes y Cyngor) / Swyddog Monitro</b>
<b>Awdur yr Adroddiad:</b>	<b>Anwen Davies, Rheolwr Sgriwtini</b>
<b>Rhif Ffôn:</b>	<b>07971167198</b>
<b>E-bost:</b>	<b>AnwenDavies@ynysmon.llyw.cymru</b>
<b>Aelodau Lleol:</b>	<b>Yn berthnasol i'r holl Aelodau Sgriwtini</b>

### 1 – Argymhelliad/Argymhellion

Gofynnir i'r Pwyllgor:

**A1** gytuno'r fersiwn gyfredol o'r flaen raglen waith ar gyfer 2024/25

**A2** nodi'r cynnydd a wnaed hyd yma o ran gweithredu'r flaen raglen waith.

### 2 – Cyswllt efo Cynllun y Cyngor / Blaenoriaethau Corfforaethol Eraill

Rhaglennu gwaith yn effeithiol yw sylfaen sgriwtini effeithiol mewn llywodraeth leol. Mae ein blaen raglenni gwaith treigl ar gyfer Sgriwtini wedi'u halinio â blaenoriaethau corfforaethol y Cyngor a'r rhaglenni trawsnewid corfforaethol – ac yn sicrhau bod rôl sgriwtini Aelodau yn gwneud cyfraniad go iawn i flaenoriaethau gwella'r Cyngor.

### 3 – Egwyddorion fel canllaw ar gyfer Sgriwtini

**Er mwyn cynorthwyo Aelodau wrth graffu ar y pwnc:-**

**3.1** Yr effaith y mae'r eitem yn ei chael ar unigolion a chymunedau [ffocws ar y cwsmer/dinesydd]

**3.2** Edrych ar effeithlonrwydd ac effeithiolrwydd unrhyw newid arfaethedig – yn ariannol ac o ran ansawdd [ffocws ar werth]

**3.3** Edrych ar unrhyw risgiau [ffocws ar risg]

**3.4** Sgriwtini'n cymryd rôl rheoli perfformiad neu sicrhau ansawdd [ffocws ar berfformiad ac ansawdd]

**3.5** Edrych ar gynlluniau a chynigion o safbwynt:

- Hirdymor
- Atal
- Integreiddio
- Cydweithio
- Cynnwys

[ffocws ar lesiant]

**3.6** Effeithiau posibl y byddai'r penderfyniad hwn yn ei gael ar:

- y grwpiau a warchodir o dan Ddeddf Cydraddoldeb 2010
- y rhai sy'n profi anfantais economaidd-gymdeithasol yn eu bywydau (wrth wneud penderfyniadau strategol)
- y cyfleoedd i bobl ddefnyddio'r Gymraeg a pheidio â thrin y Gymraeg yn llai ffafriol na'r Saesneg

[ffocws ar gydraddoldeb a'r Gymraeg]

#### 4 - Cwestiynau Sgrwtini Allweddol

### 5 – Cefndir / Cyd-destun

#### 1. Cefndir

1.1 Rhaglennu gwaith yn effeithiol yw sylfaen swyddogaeth sgrwtini effeithiol llywodraeth leol<sup>1</sup>. O'i wneud yn dda, gall rhaglennu gwaith fod o gymorth i osod y sylfeini ar gyfer gwaith amserol sydd wedi ei dargedu ar faterion o bwysigrwydd lleol sy'n dangos ble gall sgrwtini Aelodau ychwanegu gwerth. Mae arfer dda'n hyrwyddo dau fater allweddol a ddylai fod wrth galon y flaen raglen waith sgrwtini:

- i. Her mewn perthynas â blaenoriaethu ffrydiau gwaith
- ii. Yr angen am ymagwedd a arweinir gan aelodau a rhyngwyneb gyda swyddogion.

#### 1.2 Egwyddorion sylfaenol rhaglennu gwaith yn dda<sup>2</sup>

- Ni ddylai rhaglennu gwaith fod yn broses "cychwyn-stopio"
- Rhaglenni gwaith sy'n cyd-fynd â'i gilydd ar gyfer pwyllgorau sgrwtini gwahanol
- Cydbwysedd rhwng gwahanol ddulliau o weithio
- Proses effeithiol ar gyfer rhoi gwybod am / uwch gyfeirio materion i'r Pwyllgor Gwaith
- Mewnbyn a sylwadau cydranddeiliaid mewnol
- Gweithio'n agos â'r Pwyllgor Gwaith
- Cysylltiadau gyda'r Adroddiad Sgrwtini Blynyddol (teclyn ar gyfer gwerthuso a gwella)

#### 2. Cyd-destun Lleol

2.1 Mae'r arfer o raglennu gwaith ymlaen llaw wedi cael ei hen sefydlu ac mae'r rhaglenni gwaith yn raglenni treigl sy'n canolbwyntio ar ansawdd y gwaith craffu ac sydd â llai o eitemau er mwyn ychwanegu gwerth. Maent yn declyn pwysig i gynorthwyo Aelodau i flaenoriaethu eu gwaith ac fe'u trafodir gyda'r Tîm Arwain a'r Penaethiaid Gwasanaeth. Bydd y ddau bwyllgor yn adolygu cynnwys eu rhaglenni gwaith yn rheolaidd er mwyn sicrhau eu bod yn berthnasol ac yn adlewyrchu blaenoriaethau lleol. Mae ein trefniadau lleol ar gyfer cynllunio ymlaen bellach yn rhoi mwy o ffocws ar:

- Agweddau strategol
- Ymgynghori gyda dinasyddion / cydranddeiliaid eraill a chanlyniad hynny

<sup>1</sup> A Cuning Plan? Devising a scrutiny work programme, Canolfan Craffu Cyhoeddus (Mawrth 2011)

<sup>2</sup> A Cuning Plan? Devising a scrutiny work programme, Canolfan Craffu Cyhoeddus (Mawrth 2011)



- Blaenoriaethau Cynllun y Cyngor a phrosiectau trawsnewid
- Risgiau a gwaith arolygu a rheoleiddio
- Materion ar flaen raglen waith y Pwyllgor Gwaith.

**Canlyniad:** rhaglenni gwaith treigl ar gyfer pwyllgorau sgriwrtini sydd wedi'u halinio â blaenoriaethau corfforaethol.

2.2 Cadeiryddion pwyllgor sy'n arwain ar ddatblygu blaen raglenni gwaith a'r rhaglenni hynny'n cael eu cyflwyno i'r Fforwm Cadeirydd ac Is-gadeiryddion Sgriwrtini yn fisol ac ar gyfer eu cymeradwyo ym mhob cyfarfod arferol o'r pwyllgorau sgriwrtini. Ystyrir y Fforwm fel cyfrwng pwysig ar gyfer goruchwyllo'r rhaglenni hynny a thrafod blaenoriaethau ar y cyd.

2.3 **Ymagwedd “Cyngor cyfan” tuag at Sgriwrtini:** mae ein rhaglenni gwaith yn darparu sylfaen gref ar gyfer ein rhaglenni gwella gan sicrhau bod y rôl y mae Sgriwrtini yn ei chwarae yn nhrefniadau llywodraethiant yr Awdurdod yn:

- Cefnogi proses gwneud penderfyniadau sy'n gadarn ac yn effeithiol
- Gwneud cyfraniad go iawn i flaenoriaethau gwelliant y Cyngor
- Parhau i esblygu.

### 3. Materion ar gyfer eu hystyried

3.1 Mae'r Pwyllgor Sgriwrtini yn derbyn diweddariadau rheolaidd ar weithrediad ei flaen raglen waith. Mae copi o'r rhaglen waith gyfredol ar gyfer 2024/25 ynghlwm fel **ATODIAD 1** i'r adroddiad hwn fel y gellir cyfeirio ati ac mae'n cynnwys newidiadau a wnaed i'r rhaglen waith ers i'r Pwyllgor ystyried y ddogfen ddiwethaf<sup>3</sup>

3.2 Lle mae hynny'n briodol, gellir ychwanegu eitemau at flaen raglen waith y Pwyllgor yn ystod y flwyddyn ddinesig. Gellir cyflwyno ceisiadau am i eitemau ychwanegol gael eu cynnwys ar y rhaglen waith ar gyfer eu ystyried drwy lenwi Ffurflen Gais Aelodau yn gofyn am i eitem gael ei hystyried ar gyfer Sgriwrtini. Yn y lle cyntaf, caiff y ceisiadau eu hystyried gan y Fforwm Cadeiryddion ac Is-gadeiryddion, gan ddefnyddio'r meini prawf isod:

- Amcanion strategol a blaenoriaethau'r Cyngor (fel y cânt eu hamlinellu yng Nghynllun y Cyngor)
- Gallu'r Pwyllgor i ddylanwadu ar ac/neu i ychwanegu gwerth ynghylch pwnc penodol (bydd angen cwblhau Ffurflen Prawf Arwyddocâd Sgriwrtini).

## 6 – Asesiad o'r Effaith ar Gydraddoldeb [gan gynnwys effeithiau ar yr Iaith Gymraeg]

### 6.1 Yr effeithiau posibl ar y grwpiau a warchodir o dan Ddeddf Cydraddoldeb 2010

### 6.2 Yr effeithiau posibl ar y rhai sy'n profi anfantais economaidd-gymdeithasol yn eu bywydau (penderfyniadau strategol)

### 6.3 Yr effeithiau posibl ar y cyfleoedd i bobl ddefnyddio'r Gymraeg a pheidio â thrin y Gymraeg yn llai ffafriol na'r Saesneg

<sup>3</sup> Cyfarfod o'r Pwyllgor Sgriwrtini Corfforaethol a gynhaliwyd ar 19 Tachwedd, 2024

Dim yn berthnasol yn achos y mater trosfwaol hwn ond bydd yn cael ei ystyried fel rhan hanfodol yn ystod y broses o baratoi ar gyfer cynigion penodol a fydd yn cael eu cyflwyno i'r Pwyllgor eu hystyried.

#### **7 – Goblygiadau Ariannol**

Amherthnasol

#### **8 – Atodiadau**

Blaen Raglen Waith y Pwyllgor Sgriwtini Corfforaethol 2024/25

#### **9 - Papurau Cefndir (cysylltwch ag awdur yr Adroddiad am unrhyw wybodaeth bellach os gwelwch yn dda):**

Anwen Davies, Rheolwr Sgriwtini, Cyngor Sir Ynys Môn, Swyddfeydd y Cyngor, Llangefni LL77 7TW

**RHAGLENNU EITEMAU AR GYFER SGRIWTINI MAI, 2024 → EBRILL, 2025**  
**[Fersiwn dyddiedig 19/12/24]**

**Nodyn i Randeiliaid a'r Cyhoedd**

Mae yna [Brotocol Siarad Cyhoeddus mewn Pwyllgor Sgriwtini](#) wedi'i gyhoeddi gan y Cyngor.

Os ydych yn dymuno siarad ar unrhyw eitem benodol mewn Pwyllgor Sgriwtini yna dylech gofrestru eich diddordeb drwy gyflwyno cais ysgrifenedig gan ddefnyddio'r ffurflen sydd ar gael cyn gynted â phosibl ac o leiaf 3 diwrnod gwaith clir cyn cyfarfod y Pwyllgor penodol. Cewch wybodaeth am y cyfarfod, a pha eitemau fydd yn cael eu trafod wrth ddarllen y Blaen Raglen Waith yma. Cysylltwch â'r Rheolwr Sgriwtini os oes gennych unrhyw ymholiadau [Anwen Davies: [AnwenDavies@ynysmon.llyw.cymru](mailto:AnwenDavies@ynysmon.llyw.cymru) ]

Tudalen 49

PWYLLGOR SGRIWTINI CORFFORAETHOL	PWYLLGOR SGRIWTINI PARTNERIAETH AC ADFYWIO
<b>Mai, 2024 (21/05/24)</b>	<b>Mai, 2024 (21/05/24)</b>
Ethol Cadeirydd: 2024/25	Ethol Cadeirydd: 2024/25
Ethol Is-gadeirydd: 2024/25	Ethol Is-gadeirydd: 2024/25
<b>Mehefin, 2024 (13/06/24) – Ch4</b>	<b>Mehefin, 2024 (19/06/24) – Addysg / Y Gymraeg</b>
Monitro Perfformiad: Sgorfwrdd Corfforaethol Ch4: 2023/24	Y Gymraeg <ul style="list-style-type: none"> <li>Adroddiad Blynyddol ar Safonau'r Gymraeg: 2023/24</li> <li>Cynllun Strategol y Gymraeg mewn Addysg: 2023/24 → Mesur Cynnydd</li> </ul>
Dogfen Gyflawni Flynyddol: 2024/25	Enwebu Aelod Pwyllgor ar y Panel Sgriwtini Cyllid
Hunan Asesiad Corfforaethol Drafft 2024	
Adolygiad Sgriwtini o Ddangosydd Perfformiad 29: Gosod Tai'r Cyngor – adroddiad terfynol	
<b>Eitem er gwybodaeth:</b> Adroddiad Cynnydd Ch 4 2023/24 Uchelgais Gogledd Cymru	
Blaen Raglen Waith y Pwyllgor ar gyfer 2024/25	Blaen Raglen Waith y Pwyllgor ar gyfer 2024/25
<b>Dim cyfarfod wedi'i raglennu</b>	<b>Gorffennaf, 2024 (10/07/24) - Gwasanaethau Brys</b>
	Gwasanaeth Tân ac Achub Gogledd Cymru
	Ymddiriedolaeth GIG Gwasanaethau Ambiwlans Cymru

PWYLLGOR SGRIWTINI CORFFORAETHOL	PWYLLGOR SGRIWTINI PARTNERIAETH AC ADFYWIO
	Adroddiad Blynyddol Bwrdd Gwasanaethau Cyhoeddus Gwynedd ac Ynys Môn: 2023/24
	Blaen Raglen Waith y Pwyllgor ar gyfer 2024/25
<b>Medi, 2024 (17/09/24) – Ch1</b>	<b>Medi, 2024 (12/09/24) - Taclo Tlodi</b>
Monitro Perfformiad: Sgorfwrdd Corfforaethol Ch1: 2024/25	Cyngor ar Bopeth Ynys Môn
Adroddiad Perfformiad Blynyddol: 2023/24	Rhaglen Cymunedau am Waith a Mwy
Blaen Raglen Waith y Pwyllgor ar gyfer 2024/25	Blaen Raglen Waith y Pwyllgor ar gyfer 2024/25
<b>Hydref, 2024 (16/10/24)</b>	<b>Hydref, 2024 (15/10/24) – Addysg a Datblygu Cymunedol Cynaliadwy</b>
Adroddiad Blynyddol Bwrdd Partneriaeth Gogledd Cymru (Rhan 9): 2023/24	Adroddiad Blynyddol Ynys Môn gan GwE: 2023/24
Arolygiaeth Gofal Cymru: Llythyr Gwiriad Gwella Gwasanaethau Oedolion a'r Cynllun Gweithredu	Adroddiad Cynnydd Panel Sgriwtini Addysg
Enwebu Aelodau Pwyllgor ar y Panelau Sgriwtini Cyllid ac Addysg	Menter Môn
<b>Eitem er gwybodaeth:</b> Uchelgais Gogledd Cymru:	
<ul style="list-style-type: none"> <li>• Adroddiad Blynyddol: 2023/24</li> <li>• Adroddiad Cynnydd Ch1: 2024/25</li> </ul>	
Blaen Raglen Waith y Pwyllgor ar gyfer 2024/25	Blaen Raglen Waith y Pwyllgor ar gyfer 2024/25
	<b>Tachwedd, 2024 (13/11/24) - Iechyd</b>
	Archwilio Cymru: Adroddiad Gofal Brys ac Argyfwng: Llif allan o'r Ysbyty – Rhanbarth Gogledd Cymru
	Bwrdd Iechyd Prifysgol Betsi Cadwaladr
<b>Tachwedd, 2024 (19/11/24) - Ch2</b>	<b>Tachwedd, 2024 (20/11/24) – Trosedd ac Anhrefn</b>
Monitro Perfformiad: Sgorfwrdd Corfforaethol Ch2: 2024/25	Adroddiad Blynyddol Partneriaeth Diogelwch Cymunedol Gwynedd ac Ynys Môn: 2023/24
Cynllun Strategol Môn Actif	Rhaglen Ffyniant Bro Ynys Môn – Mesur Cynnydd
Asesiad y Farchnad Dai Leol 2024	Cynllun Strategol Moderneiddio Gwasanaethau Oedolion
Cynllun Strategol Caffael a Rheolau Gweithdrefn Contractau Newydd	
Blaen Raglen Waith y Pwyllgor ar gyfer 2024/25	Blaen Raglen Waith y Pwyllgor ar gyfer 2024/25

PWYLLGOR SGRIWTINI CORFFORAETHOL	PWYLLGOR SGRIWTINI PARTNERIAETH AC ADFYWIO
<b>Ionawr, 2025 (15/01/25) – Cyllideb 2025/26 (bore)</b>	<b>Ionawr, 2025 (14/01/25)</b>
Sefydlu Cyllideb 2025/26 (cyllideb reffeniw) - cynigion drafft cychwynnol	Diogelu Corfforaethol
Adroddiad Cynnydd Panel Sgriwtini Cyllid	Medrwn Môn
	Blaen Raglen Waith y Pwyllgor ar gyfer 2024/25
<b>Ionawr, 2025 (15/01/25) (prynhawn)</b>	
Hunan-Asesiad Corfforaethol – diweddariad 6 mis ar gynnydd	
Adroddiad Blynyddol Gwasanaeth Rhanbarthol Cynllunio at Argyfwng: 2023/24	
<b>Eitem er gwybodaeth:</b> Adroddiad Cynnydd Ch2:2024/25 Uchelgais Gogledd Cymru	
Blaen Raglen Waith y Pwyllgor ar gyfer 2024/25	
<b>Chwefror, 2025 (19/02/25) – Cyllideb 2025/26</b>	<b>Chwefror, 2025 (12/02/25) - Addysg</b>
Cynigion Drafft Terfynol Cyllideb 2025/26 – reffeniw a chyfalaf	Polisi Iaith Gymraeg Ddiwygiedig
Adroddiad Cynnydd Panel Sgriwtini Cyllid	Partneriaeth Anghenion Dysgu Ychwanegol a Chynhwysiad Gwynedd ac Ynys Môn
Argymhellion Grŵp Tasg a Gorffen Sgriwtini: Gosod Tai'r Cyngor – diweddariad ar gynnydd	Adroddiad Cynnydd Panel Sgriwtini Addysg
Blaen Raglen Waith y Pwyllgor ar gyfer 2024/25	Blaen Raglen Waith y Pwyllgor ar gyfer 2024/25
<b>Mawrth, 2025 (11/03/25) - Ch3</b>	<b>Mawrth, 2025 (12/03/25)</b>
Monitro Perfformiad: Sgorfwrdd Corfforaethol Ch3: 2024/25	Adroddiad Blynyddol ar Gydraddoldeb: 2023/24
Cynllun Busnes y Cyfrif Refeniw Tai: 2025/2055	Y Gronfa Ffyniant Gyffredin
Cynllun Strategol Rheoli Risg Llifogydd	Cynllun Ynni Ardal Leol
<b>Eitem er gwybodaeth:</b> Adroddiad Cynnydd Ch3:2024/25 Uchelgais Gogledd Cymru	
Blaen Raglen Waith y Pwyllgor ar gyfer 2024/25	Blaen Raglen Waith y Pwyllgor ar gyfer 2024/25
<b>Ebrill, 2025 (10/04/25)</b>	<b>Ebrill, 2025 (09/04/25)</b>
Arolygiaeth Gofal Cymru: Llythyr Gwiriad Gwella Gwasanaethau Oedolion a'r Cynllun Gweithredu – Adroddiad Cynnydd	Bwrdd Gwasanaethau Cyhoeddus – trefniadau llywodraethiant / craffu cynnydd ar wireddu'r Cynllun Llesiant

PWYLLGOR SGRIWTINI CORFFORAETHOL	PWYLLGOR SGRIWTINI PARTNERIAETH AC ADFYWIO
	Porthladd Rhydd Ynys Môn – mesur cynnydd
Blaen Raglen Waith y Pwyllgor ar gyfer 2024/25	Blaen Raglen Waith y Pwyllgor ar gyfer 2024/25

### Eitemau i'w rhaglennu

Pwyllgor Sgriwtini Corfforaethol	Pwyllgor Sgriwtini Partneriaeth ac Adfywio
Cyfrifiad 2021	Comisiynydd Heddlu a Throsedd Gogledd Cymru / Heddlu Gogledd Cymru
Rhaglen Strategaeth Moderneiddio Cymunedau Dysgu a Chryfhau'r Gymraeg	Gwasanaeth Tân ac Achub Gogledd Cymru
Cynllun Strategol Coed	Ymddiriedolaeth GIG Gwasanaethau Ambiwylans Cymru
Cynllun Rheoli Asedau Gwasanaeth 2024-2034– Ystad Mân-ddaliadau	Craffu ar Bartneriaethau
Adroddiad Cynnydd Ch4:2024/25 Uchelgais Gogledd Cymru	Cynllun Gweithredu Llety Sipsiwn a Theithwyr
Cyd-Bwyllgor Corfforedig Gogledd Cymru	Adroddiad Blynyddol Bwrdd Gwasanaethau Cyhoeddus Gwynedd a Môn: 2024/25 (Mehefin 2025)
	Rhaglen Cymunedau am Waith a Mwy: Adroddiad Blynyddol 2024/25 (Mehefin-Gorffennaf, 2025)
	Gwella Dibynadwyedd a Gwytnwch ar draws y Fenai
	Effaith Twristiaeth ar Gymunedau Lleol Ynys Môn (penderfyniad gan y Pwyllgor Sgriwtini Partneriaeth ac Adfywio, 21/06/2023)
	Cynllun Datblygu Lleol Ynys Môn (cytundeb cyflawn)
	Craffu Partneriaethau – adolygiad blynyddol (Mawrth 2026)
	Cyfoeth Naturiol Cymru
	Rhaglen Cronfa Ffyniant Bro Ynys Môn – Mesur Cynnydd (Mehefin, 2025)
	Cynllun Strategol Tuag at Sero Net (2025/26)
	Archwilio Cymru: Llif allan o'r Ysbyty → mesur cynnydd (Mehefin, 2026) (penderfyniad gan y Pwyllgor Sgriwtini Partneriaeth ac Adfywio, 13/11/2024)
	Bwrdd Trosiannol GwE (cyn 31/03/2025)